



امارت اسلامی افغانستان  
هیئت رهبری شرکت های امارتی



د افغانستان اسلامی امارت  
د امارتی شرکتونو رهبری پلاوی



## Islamic Emirate of Afghanistan Afghan Telecom Corporation

د افغان تیلی کام مخابراتی امارتی شرکت لوی ریاست  
د مالی او اداری معاونیت  
د تدارکاتو ریاست  
د پیرو دلو آمریت  
د اجناسو او خدماتو پیرو دلو مدیریت

(موضوع : انتقال سایت KNR035 به موقعیت جدید و اعمار و احاطه سایت متذکره همراه با ملزومات آن )

شماره درخواست نرخدهی: {4094}

تاریخ صدور درخواست نرخدهی به قمری: {1446/1/12}

تاریخ صدور درخواست نرخدهی به شمسی: {1403/4/28}

جنس فوق ضرورت : معاونیت عملیاتی بیسیم (آمریت RF&BSS)

## تاریخ ترتیب استعلام: ( 12 / 1 / 1446 )

- (1) اداره {نام اداره تدارکاتی را درج کنید} تخصیص بودجه لازم برای تدارک اجناس/ خدمات غیر مشورتی مندرج این درخواست را دارد.
- (2) آفر سربسته شما الی {تاریخ و وقت را درج کنید} یا قبل از آن به دفتر {مدیریت خریداری امریت تهیه و تدارکات شرکت افغان تیلیکام} تسلیم داده شود.
- (3) آفر ها نیکه بعد از میعاد تسلیمی ارائه گردند، بدون اینکه باز شود مسترد می گردد. پاکت حاوی آفر باید به صورت واضح عبارت نرخ برای {نام اجناس/ خدمات غیر مشورتی را درج کنید} نشانی شده باشد.
- (4) آفر ارائه شده در آفرها باید الی مدت (30) روز تقویمی سر از تاریخ ختم میعاد تسلیمی آفرها اعتبار داشته باشد.
- (5) در صورت تغییر در مقدار نیازمندی، اداره می تواند مقدار نیازمندی تقاضا شده را الی (25) فیصد زیاد و یا کم نماید، مشروط به اینکه قیمت مجموعی آن از حدود صلاحیت پولی برای درخواست نرخ گیری تجاوز ننماید.
- (6) ترجیح داخلی مطابق حکم چهارم طرز العمل تدارکات قابل اجرا است. {مورد ترجیح داخلی و فیصدی آنرا درج نمائید}.
- (7) آفر گشائی در محضر عام حتمی نبوده و فرمایش دهنده مکلف به قبول نازلترین نرخ نمی باشد. در صورت رد هر یک یا تمام آفرها فرمایش دهنده کدام مسؤلیت در قبال داوطلب تهیه/ارائه کننده ندارد.
- (8) آفر دهنده اسناد ذیل را با آفر خویش ضمیمه می نماید:
  - 1- جواز تجارتي/ فعالیت/ کار قابل اعتبار؛
  - 2- نمبر تشخیصیه مالیه؛
  - 3- اجازه نامه تولید کننده (در صورت لزوم).
  - 4-
- (9) سند نرخ گیری تکمیل و توسط شخص با صلاحیت یا نماینده تهیه/ ارائه کننده در هر صفحه مهر امضاء شده باشد.  
نام کارمند صادر کننده درخواست نرخ گیری:

امضاء هیئت

امضاء هیئت

امضاء هیئت

## جدول اقلام و قیمت ها

شماره	اسم و تشریح با مشخصات تخنیکي اقلام	واحد	مقدار	قیمت فی واحد به افغانی	قیمت مجموعی به افغانی
1	اعمار احاطه سایت KNR035 واقع ولایت کنر ولسوالی اسمار منطقه پوسته سرکوه اسمار همراه گارد روم ، و تشناب، مطابق نقشه کوردینات سایت مذکور: 71.34727 – 35.03824	PCS	1		
2	اعمار یک سلب جنراتور همراه با سایبان ان در سایت KNR035 مطابق مشخصات ضمیمه	PCS	1		
3	اعمار فاوندیشن سولر سیستم در سایت KNR035 مطابق مشخصات ضمیمه	PCS	1		
4	اعمار یک سلب بطری بانک BTS همراه با سایبان آن در سایت KNR035 مطابق مشخصات ضمیمه	PCS	1		
5	باز و انتقال تاور 30 متره گاید ماست از سایت KNR035	PCS	1		
6	تهیه و نصب تاور 30 متره گرین فیلد در ساحه جدید همراه با انکر بولت فاوندیشن مطابق مشخصات ضمیمه	PCS	1		
7	باز و انتقال BTS و تمام تجهیزات مورد استفاده بعدی از سایت سابق کنر KNR035 به سایت نو کنر KNR035 کوردینات سایت سابق کنر: 35.016-71.33711	PCS	1		
8	اعمار سرک به طول 950 متر به عرض 3 متر به طوری خامه خاکی برای عبور و مرور موتر	M	1		

نوټ:

- ✓ له هغو شرکتونو څخه چی تدارکاتی پروسو کی د بڼکته نرخ ورکولو او اړوند استعلام مطابق د اجناسو، خدماتو او ساختمانی چارو د تهیه او ترسره کولوکی گټونکی وبلل شی او د برنډگی مکتوب ورکړل شی نو د پروژي د مجموعی قیمت څخه 10% د تضمین په ډول اخیستل کیږی.
- ✓ که چیرته گټونکی شرکتونه د برنده گی مکتوب څخه وروسته و نه توانیږی چی په پروژه کی درج شوی اجناس، خدمات او ساختمانی چاری تهیه او ترسره کړی نو د اړوند پروژي 10% تضمین د یو کال لپاره افغان تیلی کام مخابراتی امارتی شرکت سره د تضمین په ډول پاتی کیږی.
- ✓ هغه شرکتونه چی په تدارکاتی پروسو کی گټونکی شی نو مکلف دی چی د اطلاعیی د تسلیمی پر مهال د اړوند پروژي غوښتل شوی 10% تضمین سند چی په معرفی شوی اکونت کی جمع شوی وی، د تهیه او تدارکاتو ریاست اړوند د پیروډلو آمریت ته تسلیم کړی.

مجموع قیمت به ارقام بشمول مالیات: عدد

مجموع قیمت به حروف بشمول مالیات:

مجموع مبلغ مالیات به ارقام و حروف:

مجموع قیمت به ارقام بدون مالیات: عدد (قابل پرداخت)

مجموع قیمت به حروف بدون مالیات (قابل پرداخت)

مدت ضمانت (ورانتی/ گرنټی) بعد از تاریخ اکمال:

مشخصات ضم پیشنهاد می باشد:

## مشخصات تخنیکي اجناس

شماره	اقلام	مشخصات
		<b>آدرس مشخص شرکت:</b> <b>ایمیل آدرس شرکت:</b>
	اسم تهیه/ ارائه کننده: اسم شخص یا نماینده با صلاحیت تهیه/ ارائه کننده: امضای شخص یا نماینده تهیه/ ارائه کننده: تاریخ: <b>شماره تلفون حتمی:</b>	مهر تهیه/ ارائه کننده

یادداشت: فرمایش گیرنده کاپی رهنمود، ساخت و مدل، بروشور و یا فهرست تجهیزات یا خدماتی را که اکمال می نماید ضمیمه نماید. معلومات فوق جهت ارزیابی مؤثر آفرها استفاده می گردد.

## شرایط تدارک و پرداخت

شرایط ذیل صرف با موافقه تحریری فرمایش دهنده قابل تغییر می باشد.

- (1) تهیه کننده مکلف به پرداخت تأمینات و تضمینات می باشد، تأمینات از سر جمع پول 5 الی 15 فیصد اخذ میگردد و بعد از تکمیل و رانتهی به اکانت شرکت انتقال میگردد.
- (2) بعد از اکمال خدمات غیر مشورتی/ تهیه اجناس، تهیه/ ارائه کننده باید نسخه اصلی و (2) کاپی بل (Invoice) را به فرمایش دهنده تسلیم نماید؛
- (3) پرداخت توسط فرمایش دهنده، طی مدت (30) روز کاری درمقابل مقدار واقعی اجناس/خدمات غیر مشورتی تهیه شده صورت می گیرد.
- (4) فرمایش دهنده میتواند در حالات ذیل با ارسال اطلاعیه کتبی به تهیه/ ارائه کننده، امر خریداری را کاملاً یا قسماً فسخ نماید:
  - 1- تهیه/ ارائه کننده موفق به تحویل بخش یا تمام اجناس در ظرف مدت معینه در امر خریداری نشود؛
  - 2- تهیه/ ارائه کننده موفق به اجرای مکلفیت های دیگر تحت امر خریداری نشود.
  - 3- هرگاه در اجناس اکمال شده یا خدمات ارائه شده نواقص و یا کاستی ها مشاهده گردد، تهیه/ ارائه کننده مکلف به رفع نواقص و کاستی ها در مدت (3) روز کاری بعد از دریافت اطلاعیه در مورد می باشد، در غیر آن فرمایش دهنده می تواند امر خریداری را فسخ نماید.
  - 4- هرگاه تهیه/ ارائه کننده، در جریان داوطلبی و یا حین اجرای وظایف محوله تحت امر خریداری اقدام به فساد و تقلب نموده باشد.
  - (5) هرگاه در درخواست نرخ گیری میعاد ضمانت (وارنتی/ گرننتی) تصریح گردیده باشد، تهیه/ ارائه کننده مکلف به تعویض در طول مدت معینه می باشد.

**اصلاح اشتباهات محاسبوی**

(1) اشتباهات محاسبوی طور ذیل تصحیح می گردد:

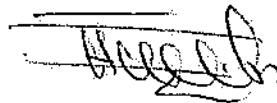
- 1- در صورت تفاوت میان مبلغ به ارقام و حروف، مبلغ به حروف قابل اعتبار می باشد؛
- 2- در صورتیکه تفاوت میان قیمت فی واحد و قیمت مجموعی وجود داشته باشد، قیمت فی واحد برای ارزیابی قیمت ها و ترتیب امر خریداری قابل اعتبار می باشد؛
- 3- در صورت موجودیت تفاوت میان نرخ فی واحد و قیمت مجموعی (حاصل ضرب مقدار در نرخ فی واحد)، نرخ فی واحد قابل اعتبار می باشد، هرگاه از نظر فرمایش دهنده اشتباه در نقاط اعشاری در قیمت فی واحد برجسته باشد، در این صورت قیمت مجموعی اقلام طوریکه نرخ داده شده است قابل اعتبار بوده و قیمت فی واحد باید اصلاح شود.
- 4- فرمایش دهنده مطابق مندرجات فوق اشتباهات محاسبوی را اصلاح و بعد از اخذ موافقه کتبی داوطلب در قیمت مجموعی آفر محاسبه می نماید.
- 5- داوطلب مکلف به پذیرش اشتباهات محاسبوی در آفر خویش می باشد. در صورت عدم پذیرش اشتباهات محاسبوی توسط داوطلب، آفر وی رد می گردد.



## مشخصات تاور 30 متره (Greenfield)

- 1- نوعیت تاور: Greenfield
- 2- ارتفاع تاور: 30 متر
- 3- وزن تاور: 5004 Kg
- 4- مقاومت در مقابل وزش باد 160 کیلومتر در فی ساعت.
- 5- گالوانیزه شده به معیار EN ISO 1461.
- 6- دارای زینته در قسمت وسط و قفسچه های محافظوی در 20 و 25 متری. 400mm
- 7- ارائه سکیج تفصیلی طرح و دیزاین تاور.
- 8- ارت با مقاومت پاینتر از سه اوم (Ω).
- 9- سه عدد براکت برای نصب آنتن های GSM و دو عدد براکت برای آنتن مایکروویف.
- 10- چراغ ترافیک و آله ضد رعد و برق در بالای تاور.

- |                                    |   |
|------------------------------------|---|
| - Steel Sections Strength:         | ASTM A572 – Grade 50 / EN 10025 S355JR                          |
| - Bolts Strength:                  | 8.8 ISO898-1  |
| - Bolts Tensile Ultimate Strength: | 800 MPa   |
| - Bolts Tensile yield Strength:    | 640 MPa   |
| - Galvanization:                   | Cold - galvanized, ASTM A-123 (75 microns)                      |
| - Weather Proofing:                | Paint coating (white and red).                                  |
| - Ladder and Resting Area:         | Ladder to the top and resting for every tower due to the height |
| - Structural Steel Code:           | AISC 360-10   |

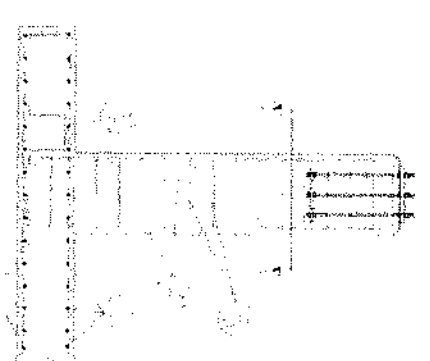
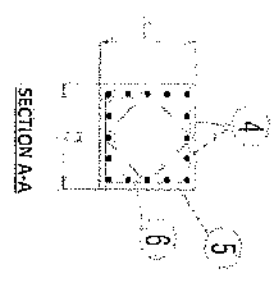


Bar No.	Diameter	Bar Dimensions	L Total (ft)	U Total (ft)	Length (ft)	Number	Weight (kg)	
1	Ø14	a b	380	5050	5410	31 x 2	399	
2	Ø14	a b a	180	5050	5410	31 x 2	399	
3	Ø10	b a b a b	200	360	1300	19	15	
4	Ø10	a b	320	1600	2000	64	317	
5	Ø10	a b a	450	50	1900	52	46	
6	Ø10	a b a	318	50	1373	52	44	
							1220	

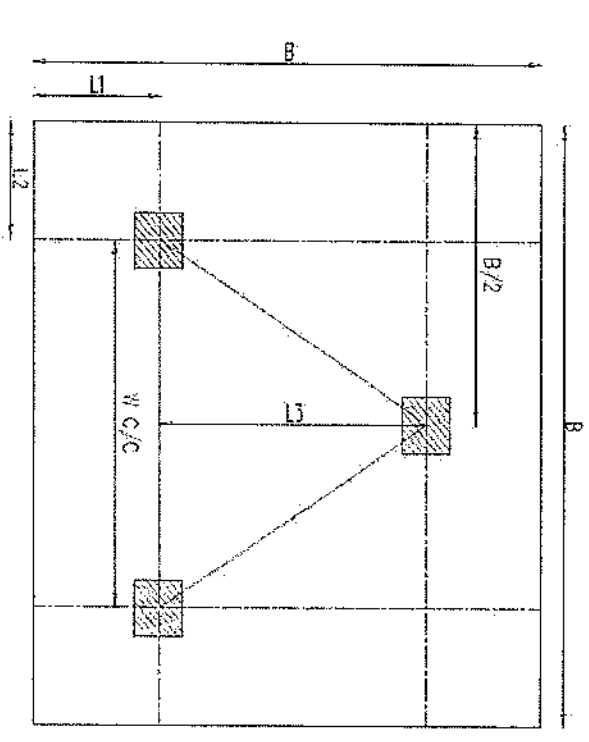
Section	Height (ft)	Width (ft)	Area (sq ft)	Volume (cu ft)	Weight (kg)
3.2.1	5.20	0.60	0.40	1.60	1.28
3.2.2	5.20	0.60	0.40	1.60	1.28
3.2.3	5.20	0.60	0.40	1.60	1.28
3.2.4	5.20	0.60	0.40	1.60	1.28
3.2.5	5.20	0.60	0.40	1.60	1.28
3.2.6	5.20	0.60	0.40	1.60	1.28
3.2.7	5.20	0.60	0.40	1.60	1.28
3.2.8	5.20	0.60	0.40	1.60	1.28
3.2.9	5.20	0.60	0.40	1.60	1.28
3.2.10	5.20	0.60	0.40	1.60	1.28
3.2.11	5.20	0.60	0.40	1.60	1.28
3.2.12	5.20	0.60	0.40	1.60	1.28
3.2.13	5.20	0.60	0.40	1.60	1.28
3.2.14	5.20	0.60	0.40	1.60	1.28
3.2.15	5.20	0.60	0.40	1.60	1.28
3.2.16	5.20	0.60	0.40	1.60	1.28
3.2.17	5.20	0.60	0.40	1.60	1.28
3.2.18	5.20	0.60	0.40	1.60	1.28
3.2.19	5.20	0.60	0.40	1.60	1.28
3.2.20	5.20	0.60	0.40	1.60	1.28
3.2.21	5.20	0.60	0.40	1.60	1.28
3.2.22	5.20	0.60	0.40	1.60	1.28
3.2.23	5.20	0.60	0.40	1.60	1.28
3.2.24	5.20	0.60	0.40	1.60	1.28
3.2.25	5.20	0.60	0.40	1.60	1.28
3.2.26	5.20	0.60	0.40	1.60	1.28
3.2.27	5.20	0.60	0.40	1.60	1.28
3.2.28	5.20	0.60	0.40	1.60	1.28
3.2.29	5.20	0.60	0.40	1.60	1.28
3.2.30	5.20	0.60	0.40	1.60	1.28
3.2.31	5.20	0.60	0.40	1.60	1.28
3.2.32	5.20	0.60	0.40	1.60	1.28
3.2.33	5.20	0.60	0.40	1.60	1.28
3.2.34	5.20	0.60	0.40	1.60	1.28
3.2.35	5.20	0.60	0.40	1.60	1.28
3.2.36	5.20	0.60	0.40	1.60	1.28
3.2.37	5.20	0.60	0.40	1.60	1.28
3.2.38	5.20	0.60	0.40	1.60	1.28
3.2.39	5.20	0.60	0.40	1.60	1.28
3.2.40	5.20	0.60	0.40	1.60	1.28
3.2.41	5.20	0.60	0.40	1.60	1.28
3.2.42	5.20	0.60	0.40	1.60	1.28
3.2.43	5.20	0.60	0.40	1.60	1.28
3.2.44	5.20	0.60	0.40	1.60	1.28
3.2.45	5.20	0.60	0.40	1.60	1.28
3.2.46	5.20	0.60	0.40	1.60	1.28
3.2.47	5.20	0.60	0.40	1.60	1.28
3.2.48	5.20	0.60	0.40	1.60	1.28
3.2.49	5.20	0.60	0.40	1.60	1.28
3.2.50	5.20	0.60	0.40	1.60	1.28
3.2.51	5.20	0.60	0.40	1.60	1.28
3.2.52	5.20	0.60	0.40	1.60	1.28
3.2.53	5.20	0.60	0.40	1.60	1.28
3.2.54	5.20	0.60	0.40	1.60	1.28
3.2.55	5.20	0.60	0.40	1.60	1.28
3.2.56	5.20	0.60	0.40	1.60	1.28
3.2.57	5.20	0.60	0.40	1.60	1.28
3.2.58	5.20	0.60	0.40	1.60	1.28
3.2.59	5.20	0.60	0.40	1.60	1.28
3.2.60	5.20	0.60	0.40	1.60	1.28
3.2.61	5.20	0.60	0.40	1.60	1.28
3.2.62	5.20	0.60	0.40	1.60	1.28
3.2.63	5.20	0.60	0.40	1.60	1.28
3.2.64	5.20	0.60	0.40	1.60	1.28
3.2.65	5.20	0.60	0.40	1.60	1.28
3.2.66	5.20	0.60	0.40	1.60	1.28
3.2.67	5.20	0.60	0.40	1.60	1.28
3.2.68	5.20	0.60	0.40	1.60	1.28
3.2.69	5.20	0.60	0.40	1.60	1.28
3.2.70	5.20	0.60	0.40	1.60	1.28
3.2.71	5.20	0.60	0.40	1.60	1.28
3.2.72	5.20	0.60	0.40	1.60	1.28
3.2.73	5.20	0.60	0.40	1.60	1.28
3.2.74	5.20	0.60	0.40	1.60	1.28
3.2.75	5.20	0.60	0.40	1.60	1.28
3.2.76	5.20	0.60	0.40	1.60	1.28
3.2.77	5.20	0.60	0.40	1.60	1.28
3.2.78	5.20	0.60	0.40	1.60	1.28
3.2.79	5.20	0.60	0.40	1.60	1.28
3.2.80	5.20	0.60	0.40	1.60	1.28
3.2.81	5.20	0.60	0.40	1.60	1.28
3.2.82	5.20	0.60	0.40	1.60	1.28
3.2.83	5.20	0.60	0.40	1.60	1.28
3.2.84	5.20	0.60	0.40	1.60	1.28
3.2.85	5.20	0.60	0.40	1.60	1.28
3.2.86	5.20	0.60	0.40	1.60	1.28
3.2.87	5.20	0.60	0.40	1.60	1.28
3.2.88	5.20	0.60	0.40	1.60	1.28
3.2.89	5.20	0.60	0.40	1.60	1.28
3.2.90	5.20	0.60	0.40	1.60	1.28
3.2.91	5.20	0.60	0.40	1.60	1.28
3.2.92	5.20	0.60	0.40	1.60	1.28
3.2.93	5.20	0.60	0.40	1.60	1.28
3.2.94	5.20	0.60	0.40	1.60	1.28
3.2.95	5.20	0.60	0.40	1.60	1.28
3.2.96	5.20	0.60	0.40	1.60	1.28
3.2.97	5.20	0.60	0.40	1.60	1.28
3.2.98	5.20	0.60	0.40	1.60	1.28
3.2.99	5.20	0.60	0.40	1.60	1.28
3.2.100	5.20	0.60	0.40	1.60	1.28



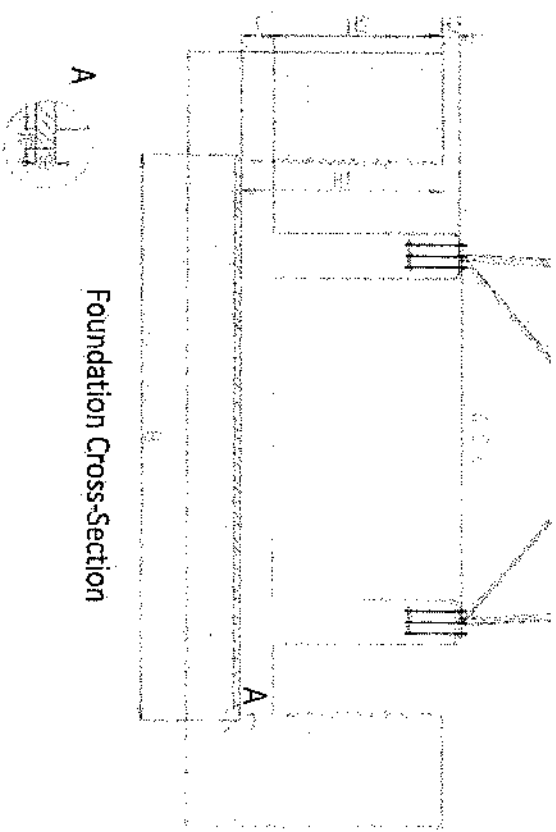
Anchorage Detail



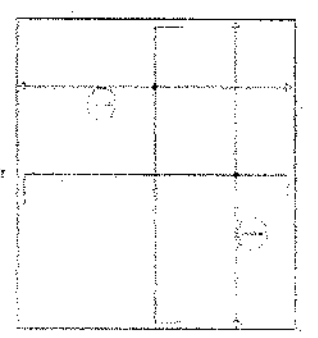
Reinforcement Plan



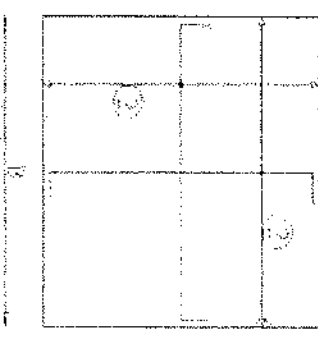
Foundation Plan



Foundation Cross-Section



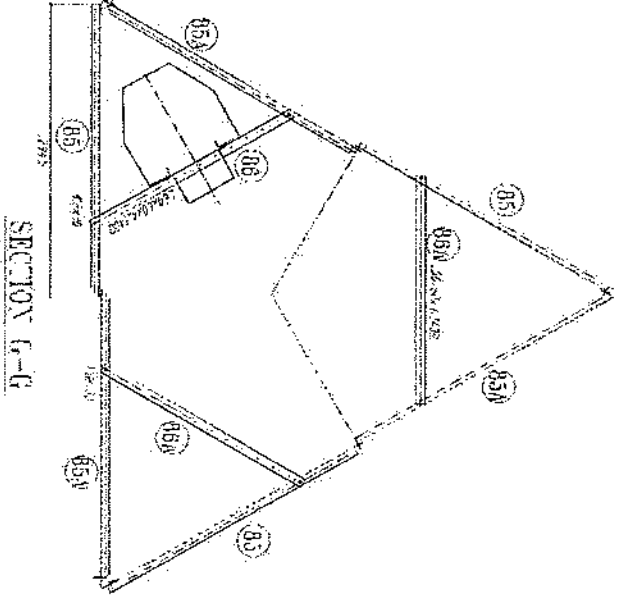
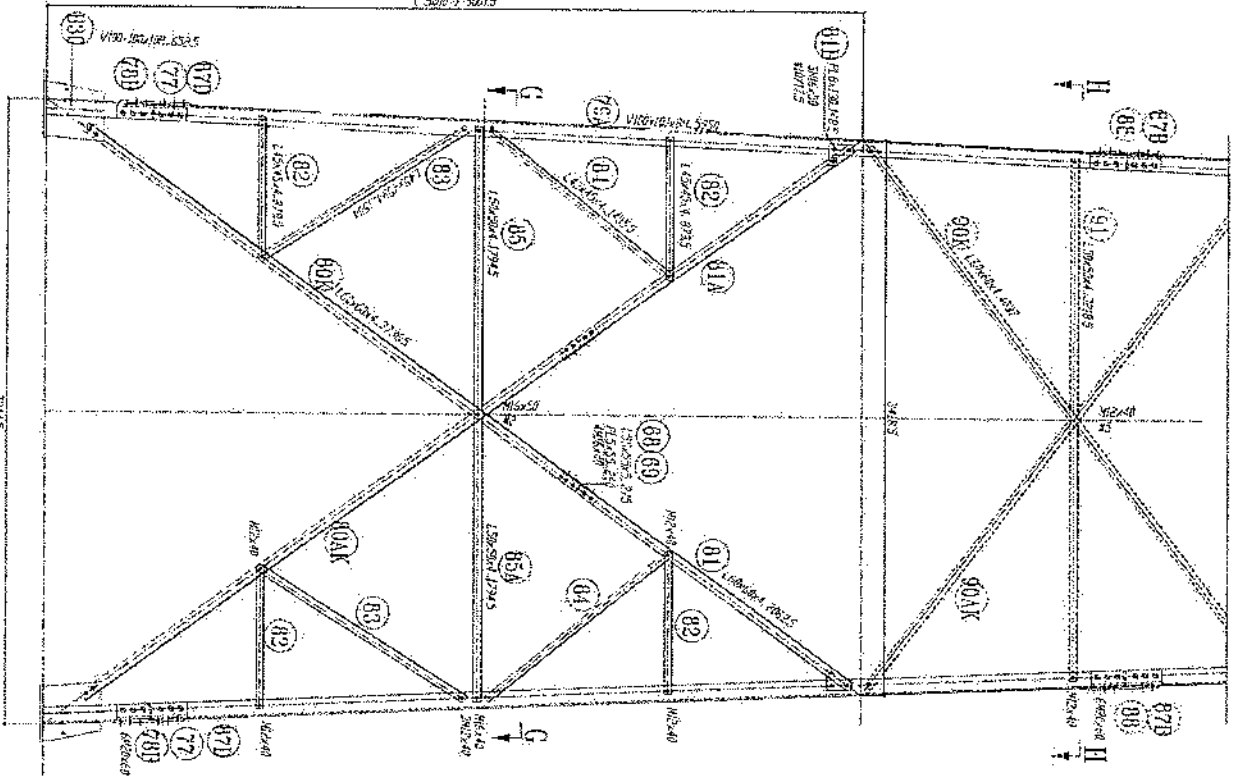
Foundation Bottom Reinforcement



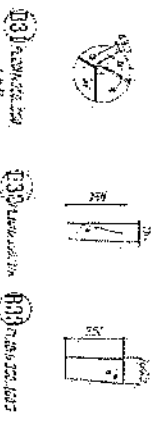
Foundation Top Reinforcement

- NOTES
- 1) Concrete clear cover will be taken as 75mm.
  - 2) Dimensions A, B, L1 and L2 are given according to the reinforced concrete slab plan reference.
  - 3) The allowable bearing capacity of the soil is 1000 kPa.
  - 4) Material : Concrete : C20  
Reinforcement : S420

*Handwritten signature*

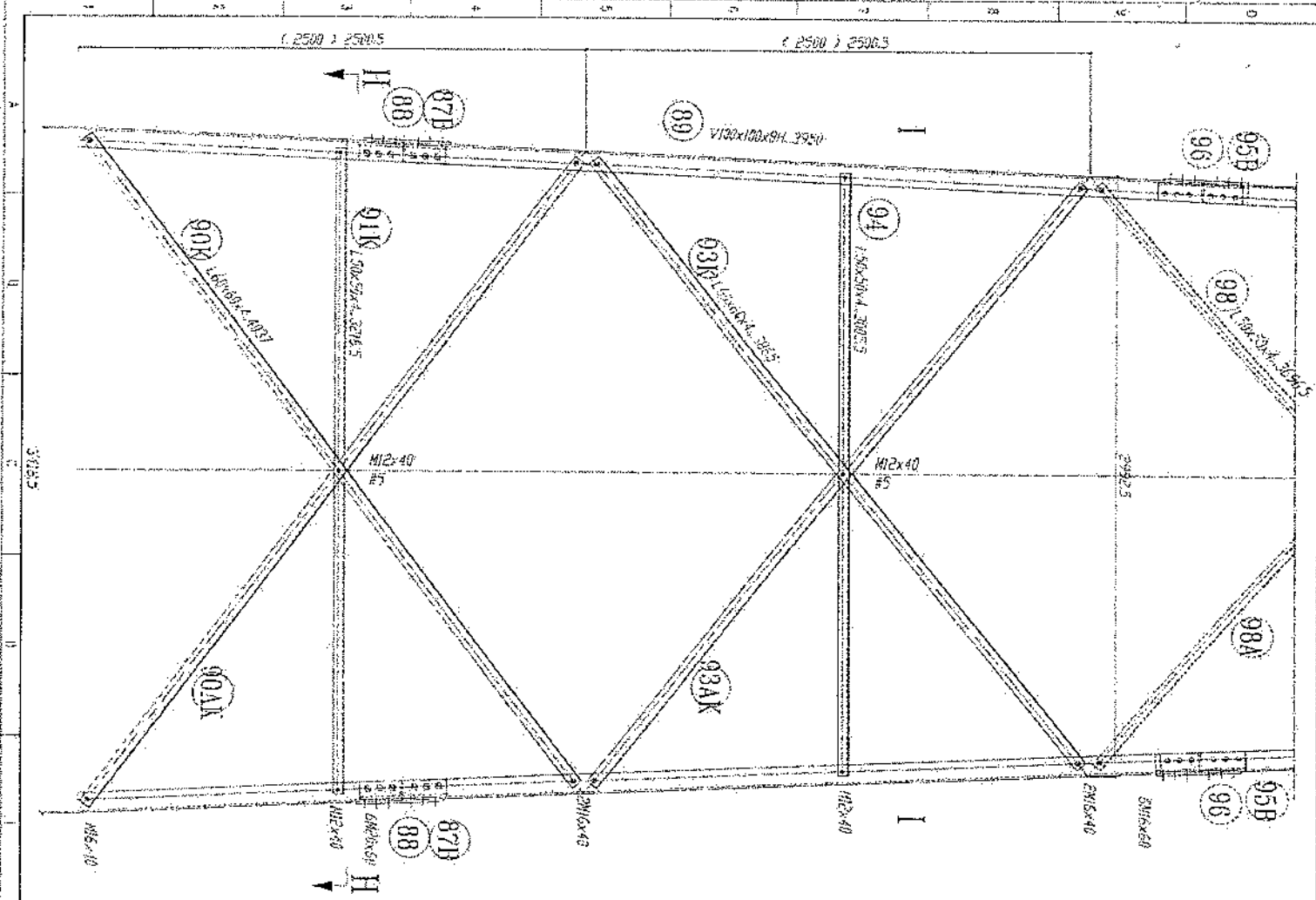


- 1- All dimensions are in mm.
- 2- All members with "HT" refer to high tensile steel (S355 JRH) and standard steel (S235 JRH).
- 3- Base DIN 931, Flange Washers DIN 126, Spring Washer DIN 127.
- 4- All diam.  $\phi$  16-20, 22, 24, 26.
- 5-  $\phi$  21, 24, 26, 28, 30, 32, 36, 40, 45, 50.
- 6- All Steel members will be Hot-Dip galvanized as per (ASTM A-123).
- 7- All Fasteners will be Hot-Dip galvanized as per (ASTM A-153).

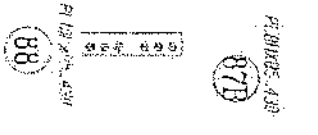
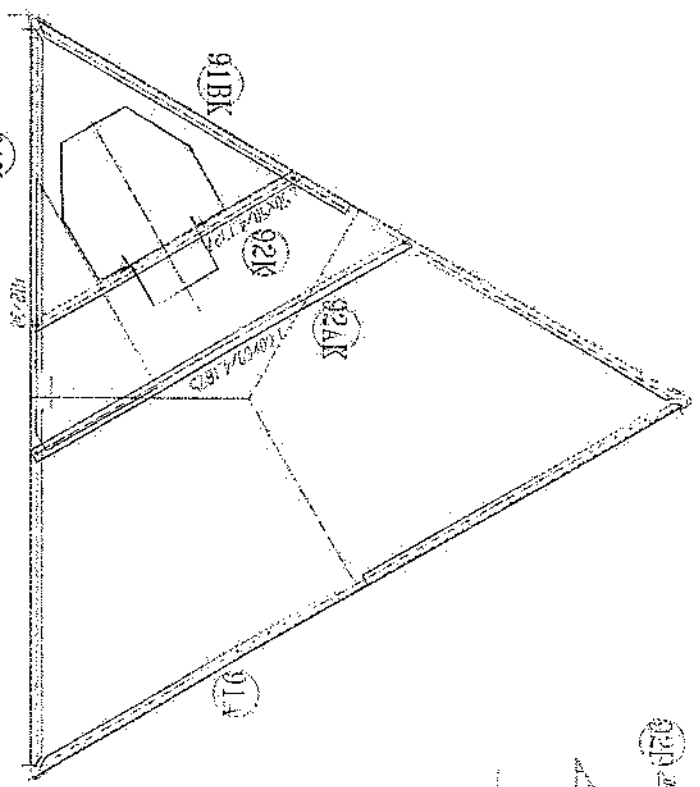


*[Handwritten signature]*



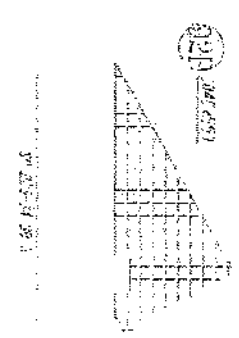
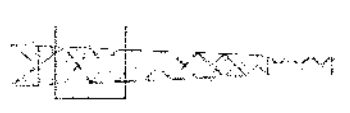


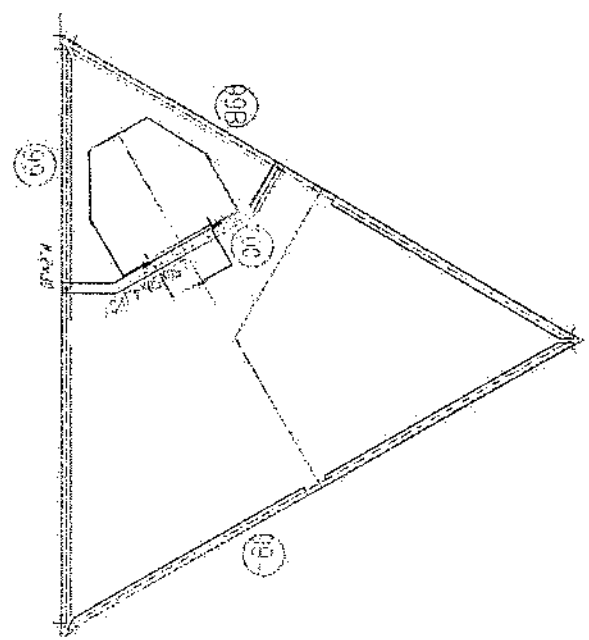
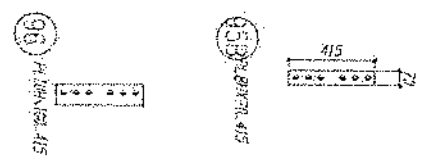
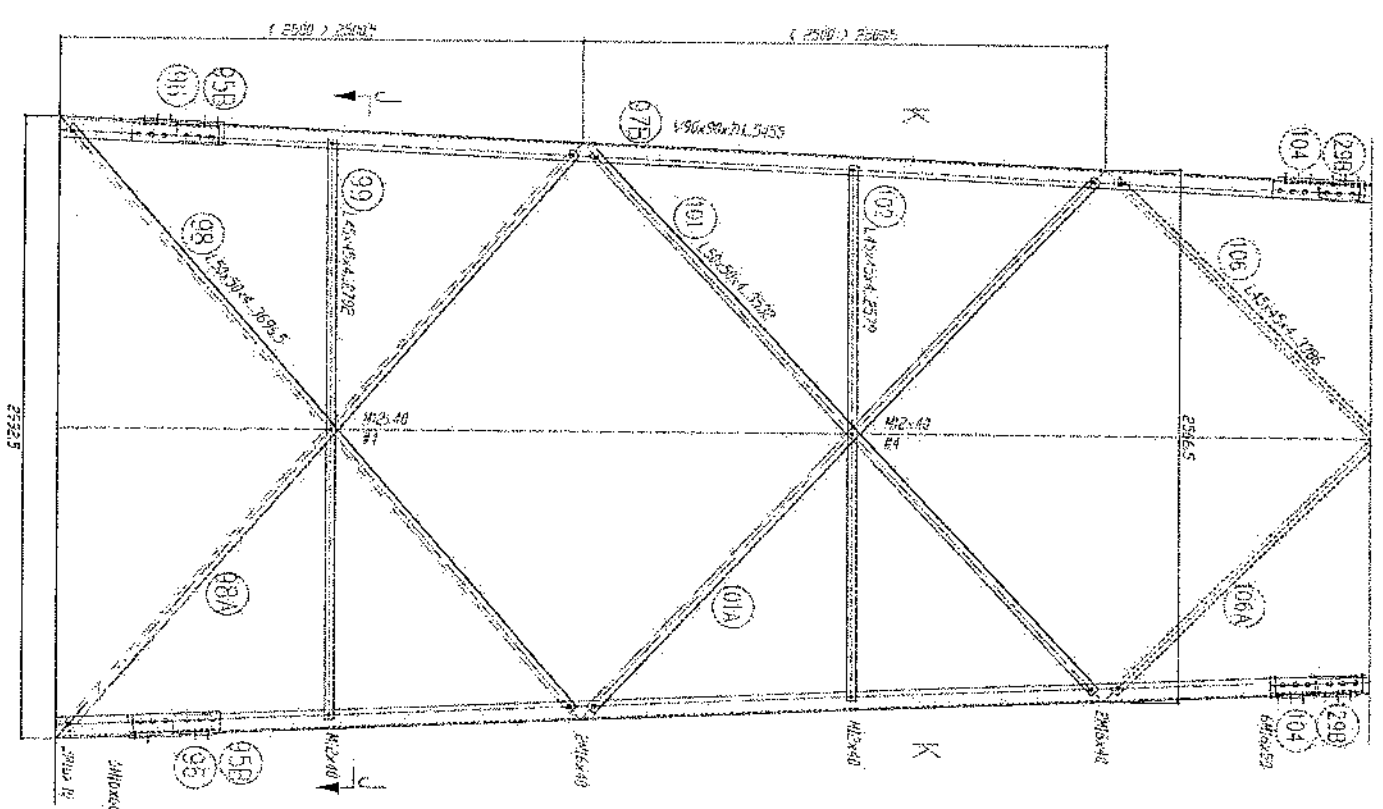
SECTION H-H  
REST PLATFORM



1. All dimensions are in mm.
2. All members yield strength of high tensile steel (S355 JR).
3. All members without "F" refer to standard steel (S235 JR).
4. All members with "F" refer to standard steel (S355 JR).
5. All members with "F" refer to standard steel (S355 JR).
6. All members with "F" refer to standard steel (S355 JR).
7. All steel members will be hot-dip galvanized as per (ASTM-A-123).
8. All fasteners will be hot-galvanized as per (ASTM-A-153).

*[Handwritten signature]*



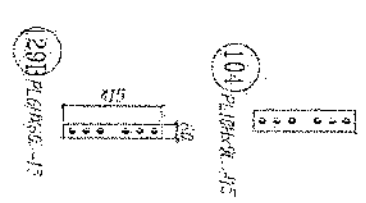
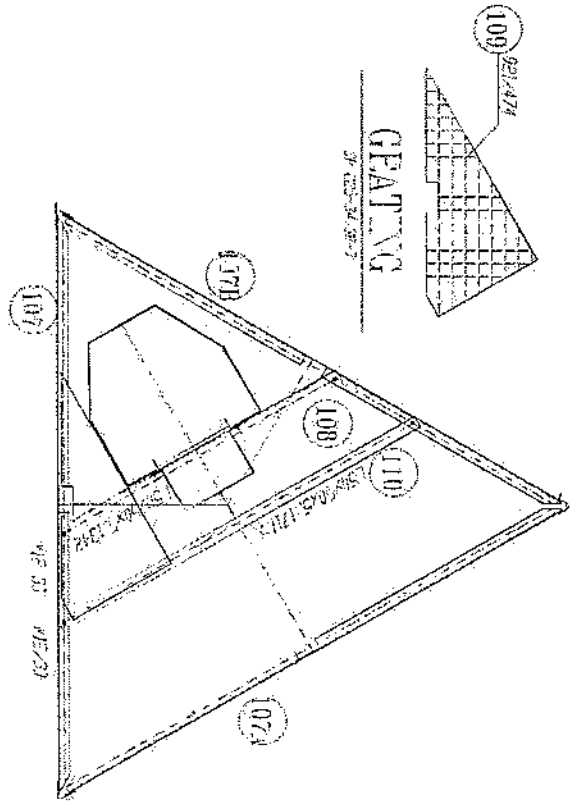
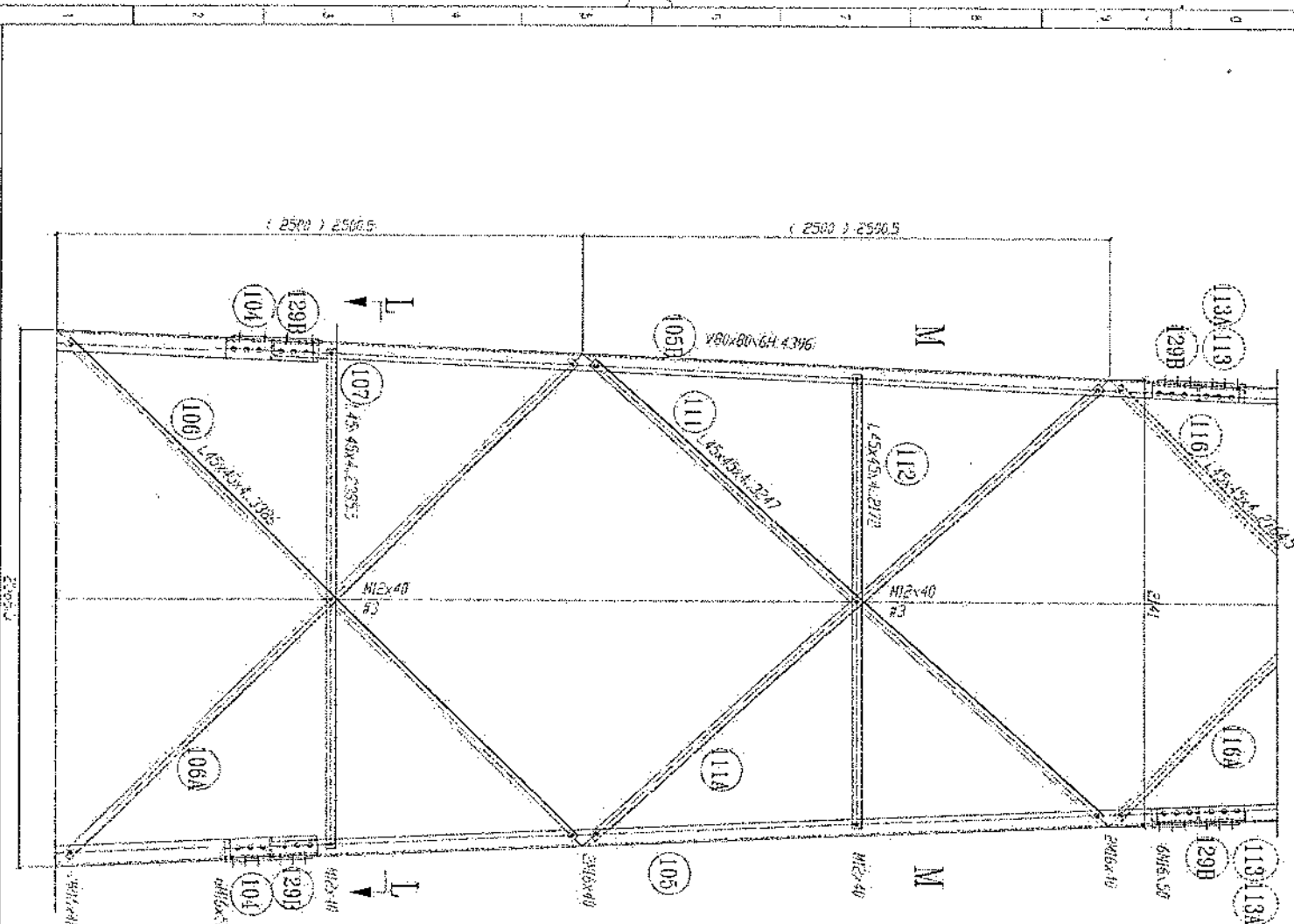


SECTION C-C'

1. All dimension are in mm
2. All members with 1st letter are of high tensile steel (S355 or S235 or S275)
3. All members without 1st letter are standard steel (S235 or S275 or S355)
4. All members with 1st letter are of high tensile steel (S355 or S235 or S275)
5. All members with 1st letter are of high tensile steel (S355 or S235 or S275)
6. All members with 1st letter are of high tensile steel (S355 or S235 or S275)
7. All steel member will be hot-dip galvanized as per (ASTM-A-123)
8. All fasteners will be hot-dip galvanized as per (ASTM-A-153)

*[Handwritten signature]*

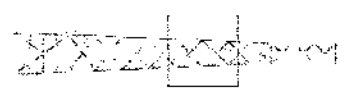
*[Handwritten signature]*

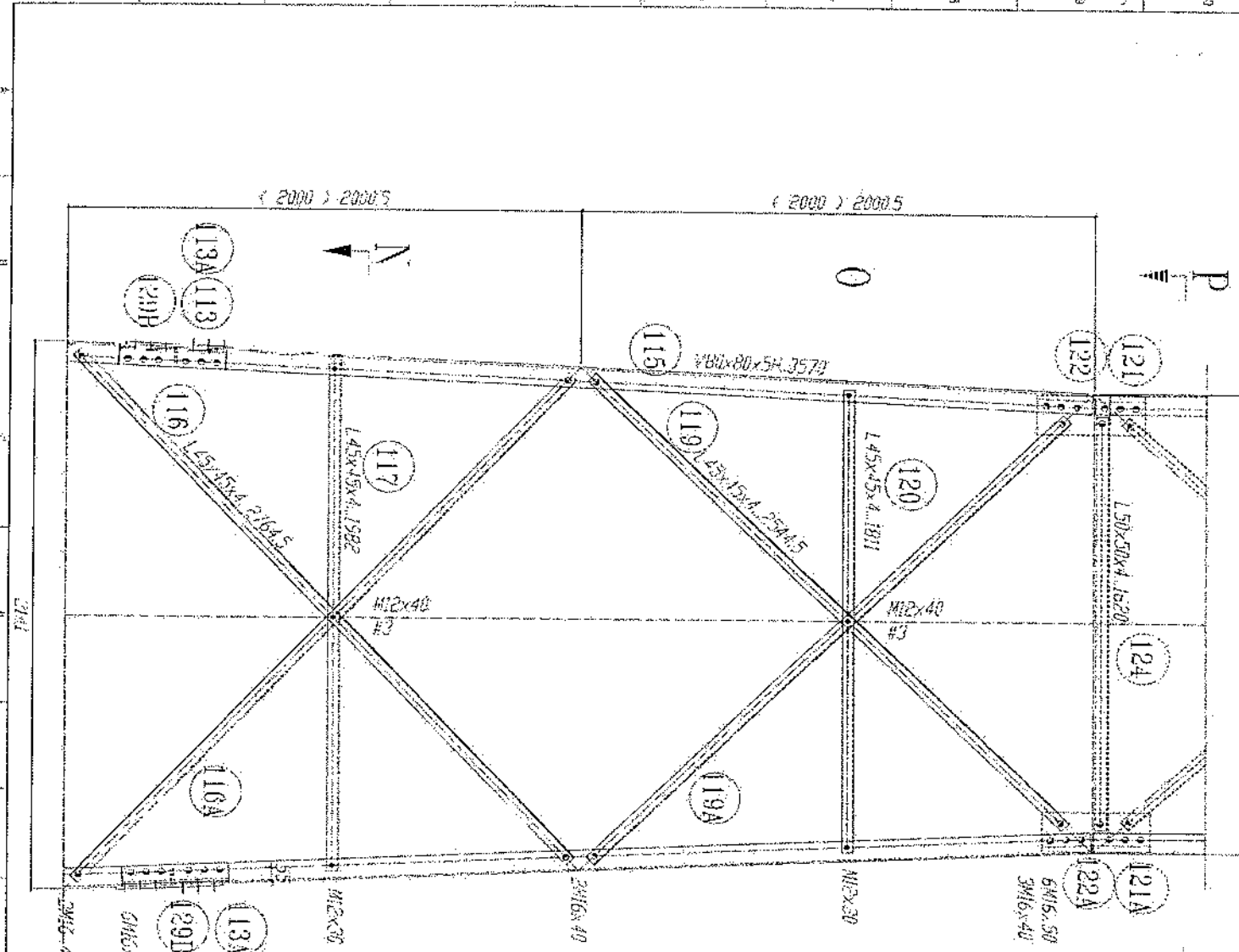


SECTION E-L  
REST PLATFORM

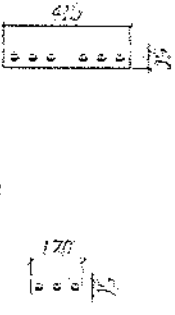
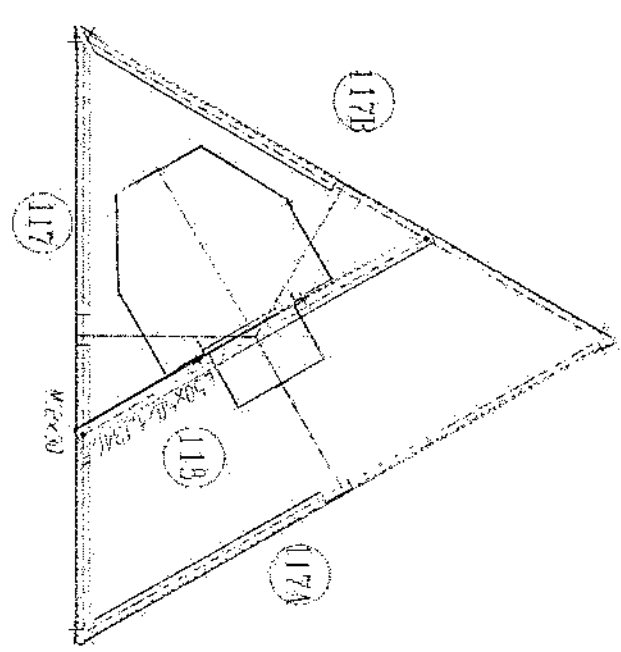
1. All dimension are in mm
2. All members, with their section, are of high tensile steel (S235 JR)
3. All members without their section are of high tensile steel (S235 JR)
4. Bolts DIN 934, Plain Washers DIN 126, Spring Washers DIN 127
5. All fasteners will be hot-galvanized as per (ASTM-A-153)
6. All fasteners will be hot-galvanized as per (ASTM-A-153)
7. All steel member will be hot-dip galvanized as per (ASTM-A-123)
8. All fasteners will be hot-galvanized as per (ASTM-A-153)

*[Handwritten signature]*



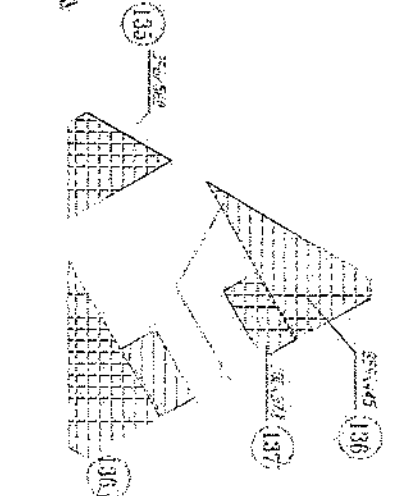
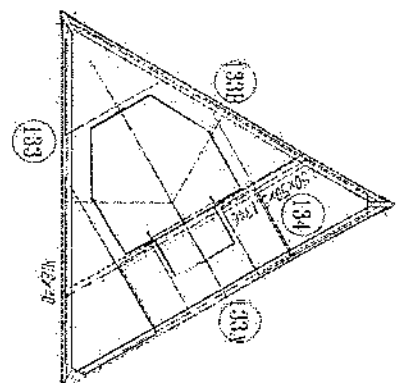
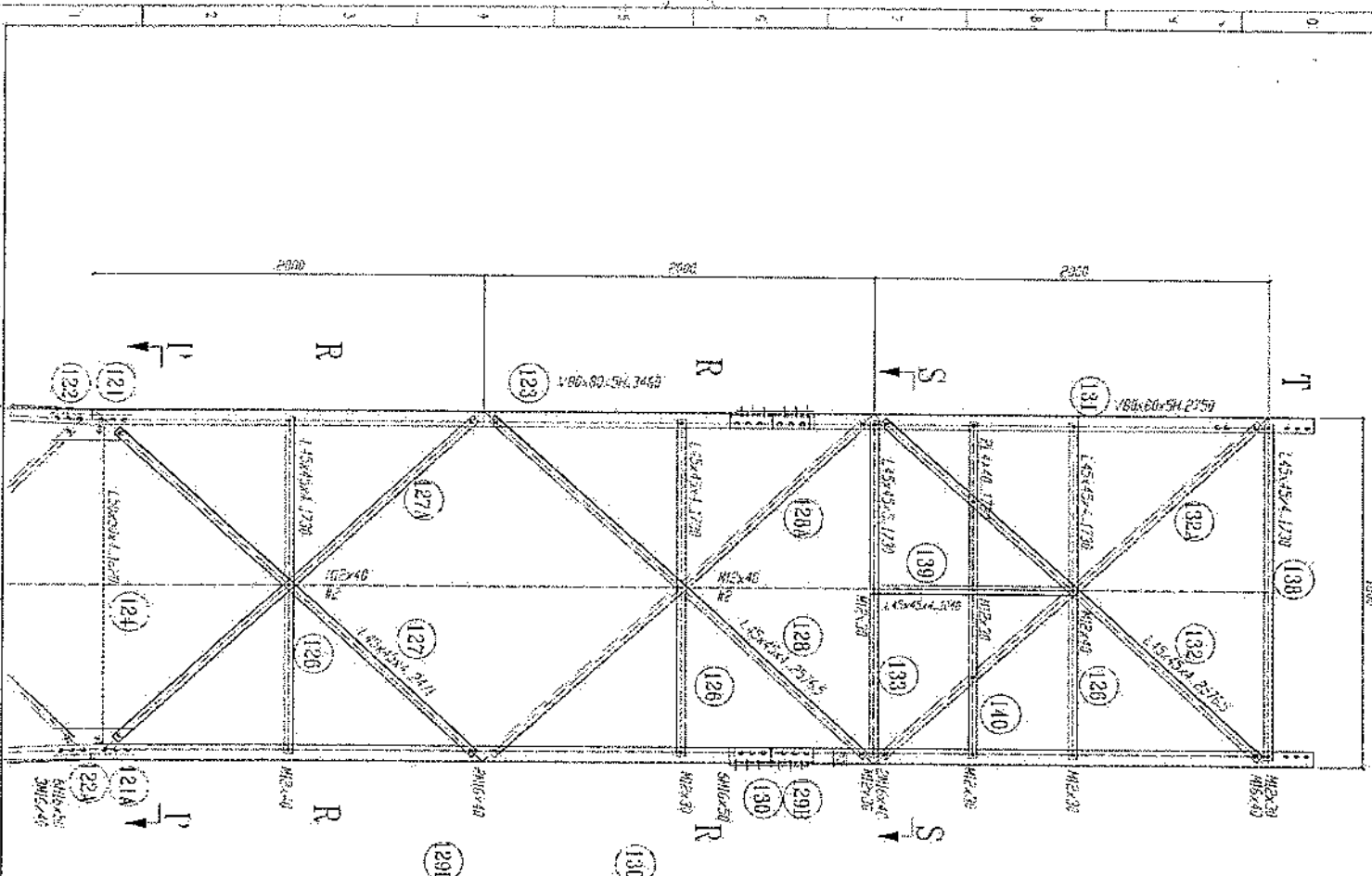


SECTION N-N



1. All dimensions are in mm.
2. All members with "H" letter are of high tensile steel (S355 JF7).
3. All members without "H" letter are Standard Steel (e.g. S235).
4. Bolts DIN 934, Plain Washers DIN 128, Spring Washers DIN 127.
5. If not specified, use the following:
  - Bolt: M16x1.6, 10.9
  - Washer: 16x16x3
  - Nut: M16, 10.9
6. All steel members will be painted.
7. All steel members will be painted.
8. All Fasteners will be tightened as per (ASTM A-193).

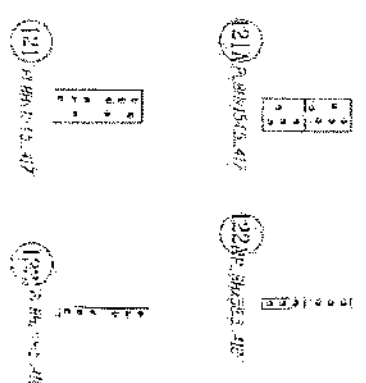
*Handwritten signature*



SECTION S-S

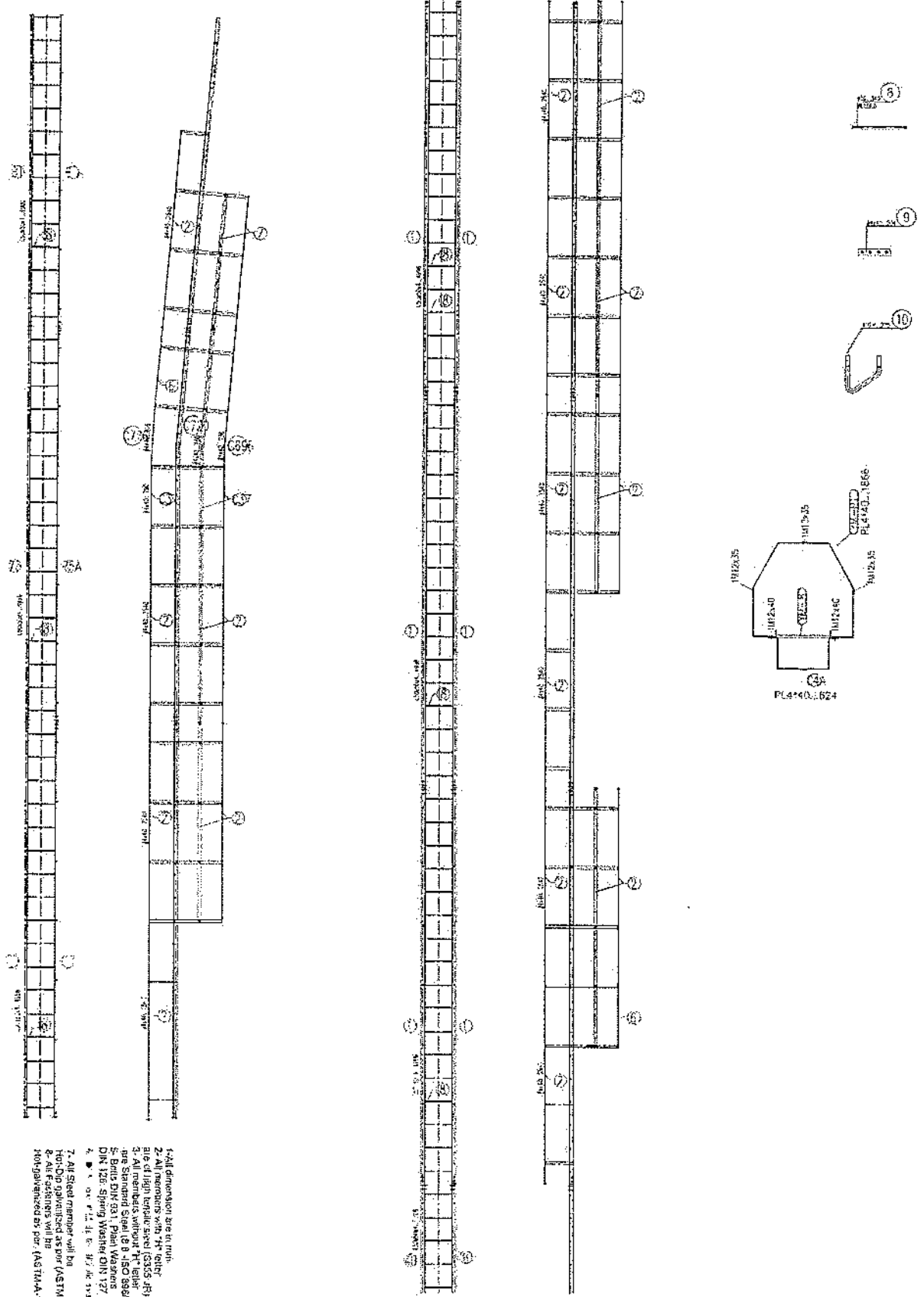
SECTION P-P

GEATING



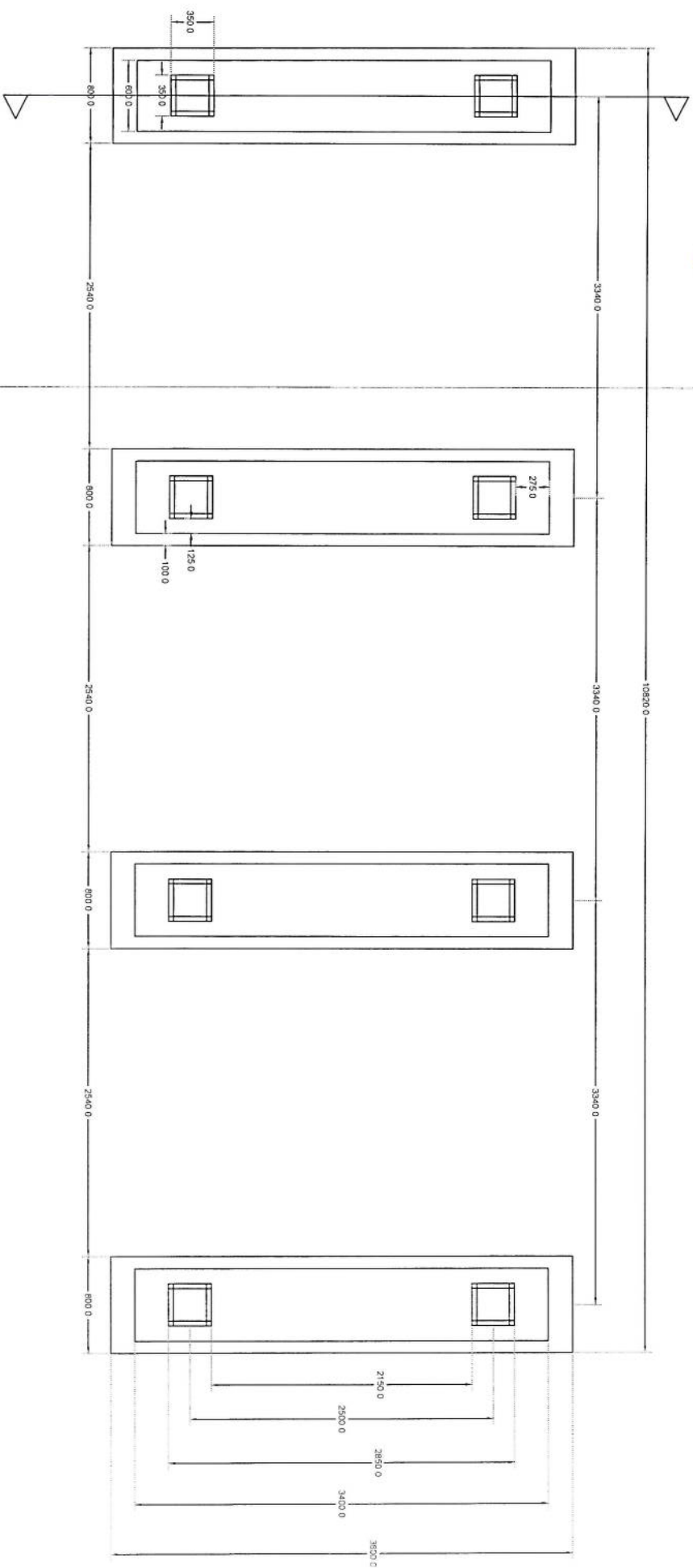
- 1- All dimensions are in mm
- 2- All members with "R" refer to area of high tensile steel (4355 Jk)
- 3- All members without "R" refer to Standard Steel (8.5-150 88/890)
- 4- Bolt Q191 Plain Washers
- 5- 156 Spring Studed 5011 127
- 6- All other "R" refer to 13.38 5011
- 7- All Steel members will be Hot-Dip Galvanized as per (ASTM-A-123)
- 8- All Fasteners will be Hot-Dip Galvanized as per (ASTM-A-153)

*[Handwritten signature]*



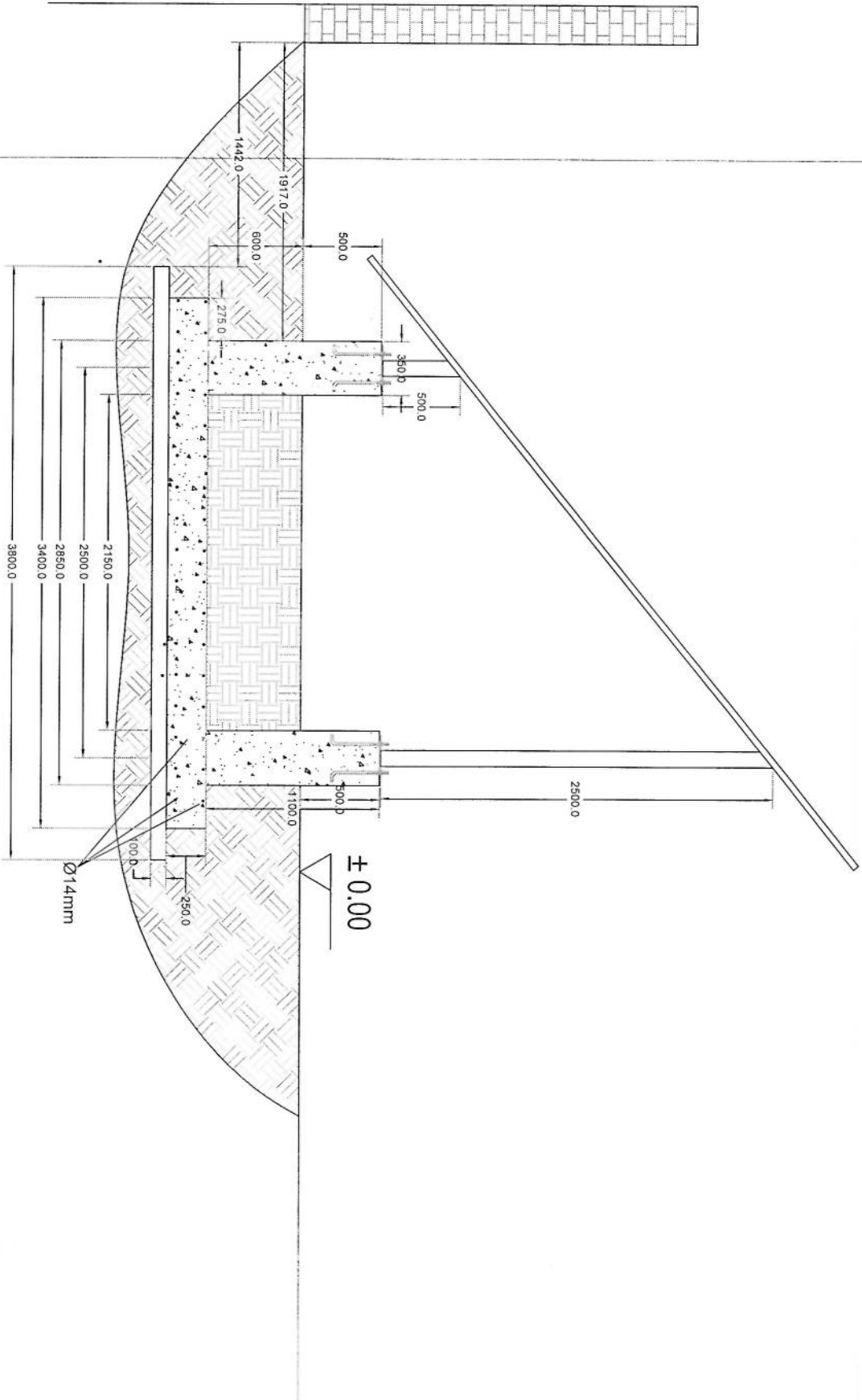
1- All dimensions are in inches.  
 2- All members with "H" refer to High Tensile Steel (ASTM A-723).  
 3- All members without "H" refer to Standard Steel (AISC 360).  
 4- Brackets are in Part V of the Manual.  
 5- Brackets are in Part V of the Manual.  
 6- Brackets are in Part V of the Manual.  
 7- All steel members will be Hot-Dip galvanized as per (ASTM A-123).  
 8- All fasteners will be Hot-Dip galvanized as per (ASTM A-153).

*Handwritten signature or initials in blue ink.*



Section A-A

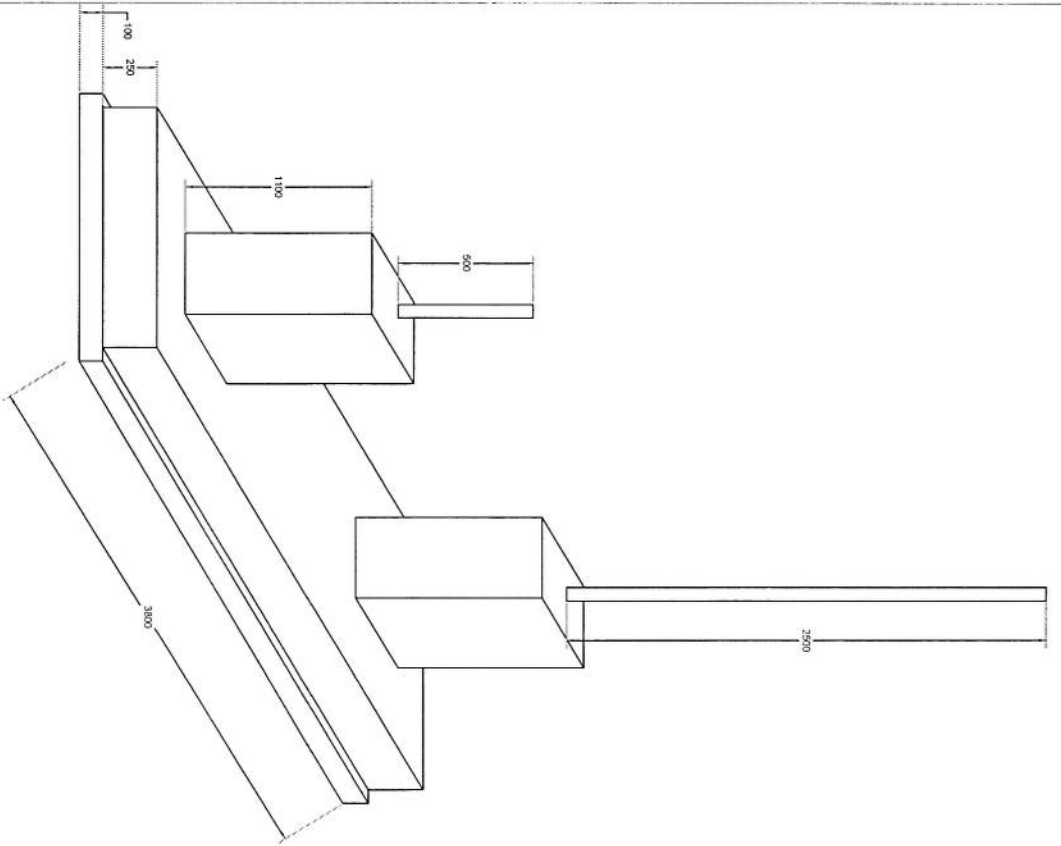
# Foundation Plan



Section A-A

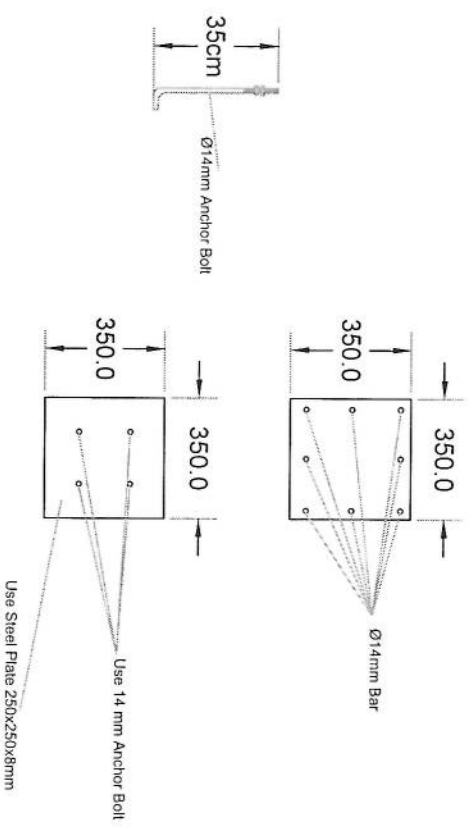
*Handwritten signature in blue ink.*





Foundation Isometric Plan

*Handwritten signature in blue ink.*



# Column Detail

*Handwritten signature in blue ink.*

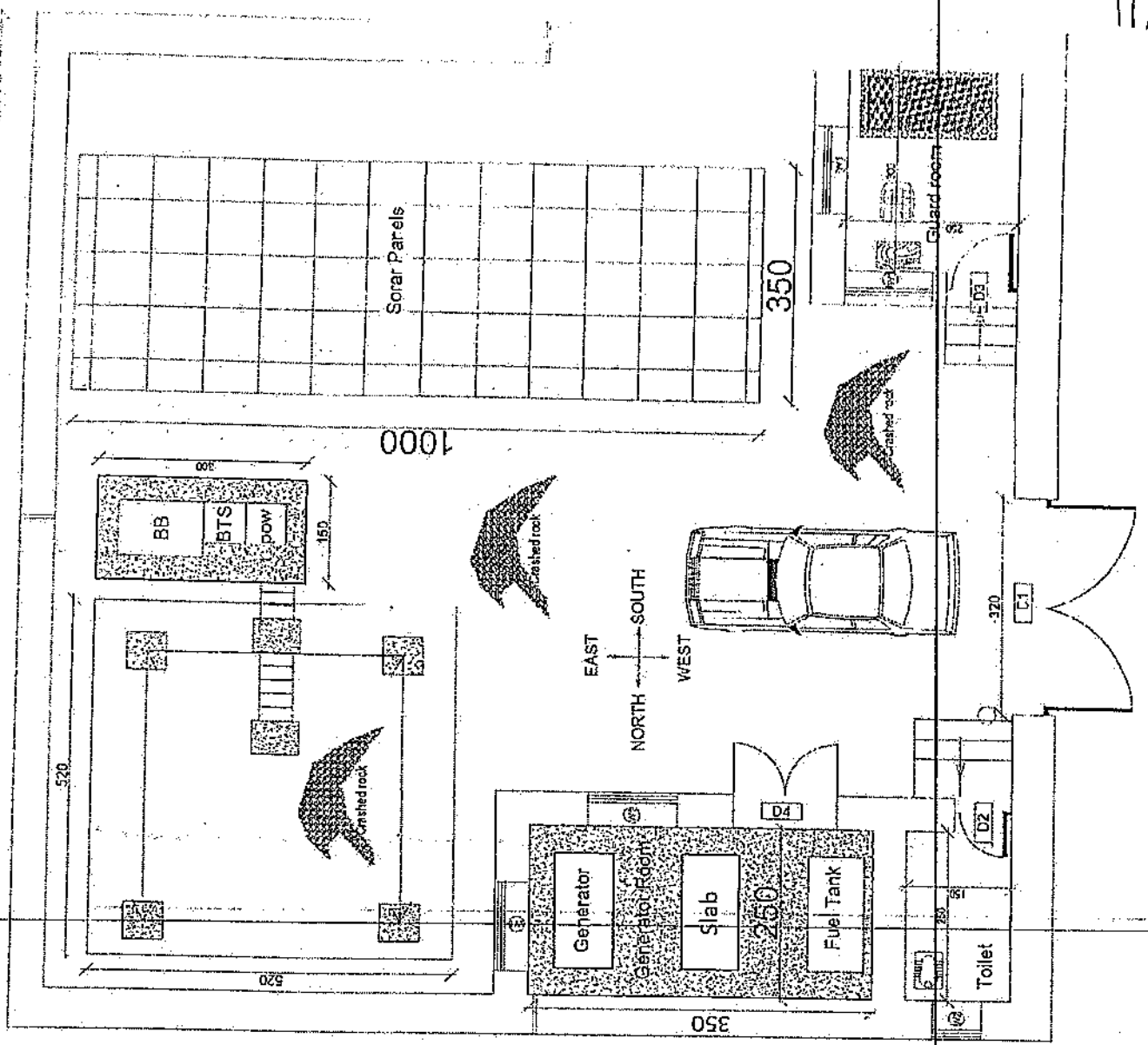
1500

1500

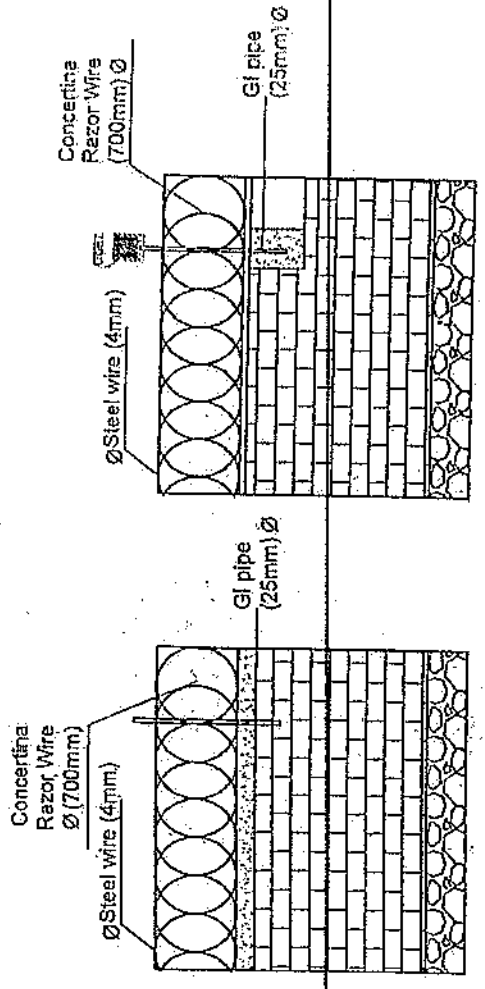
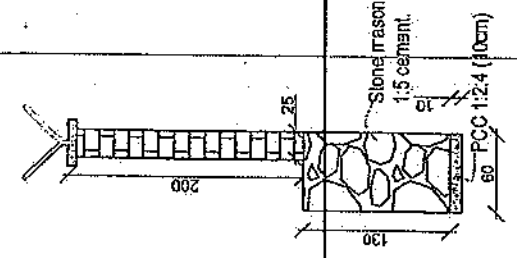
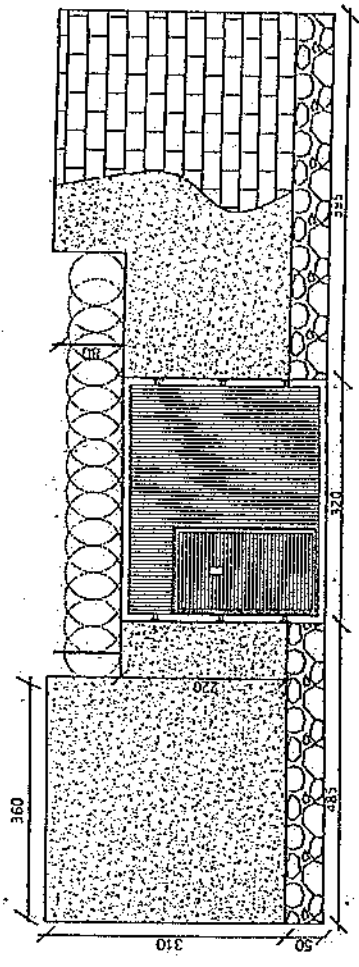
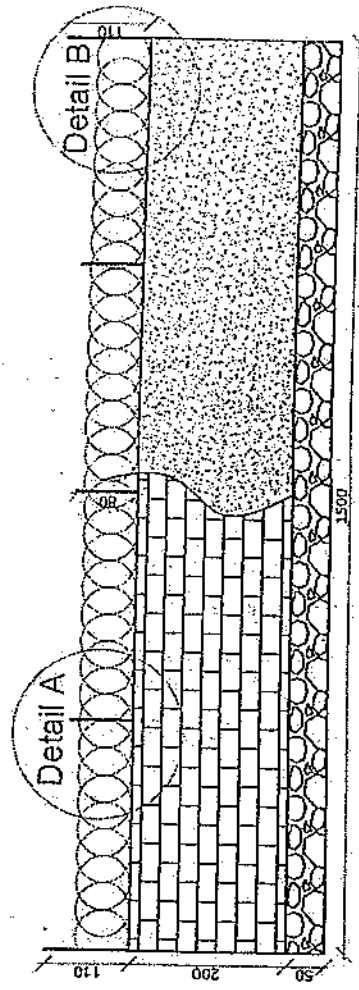
1000

350

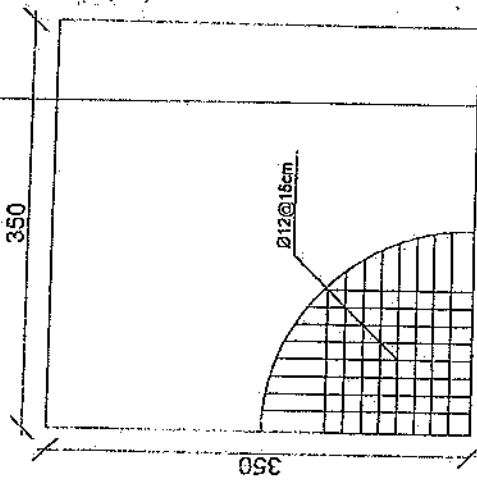
350



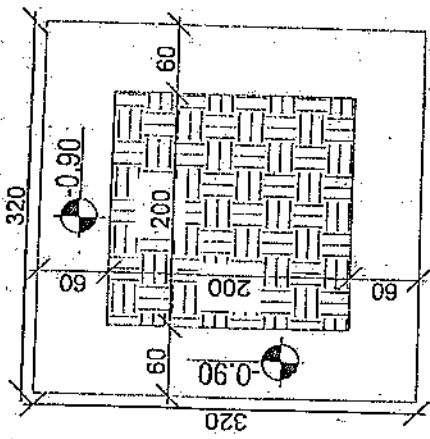
15000 Sqm



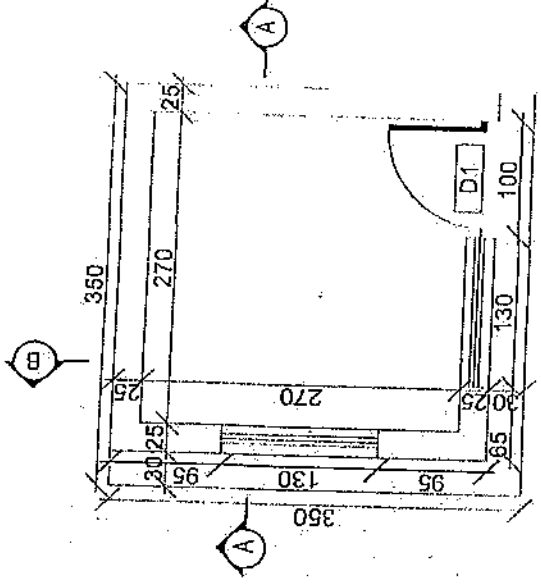
*Handwritten signature*



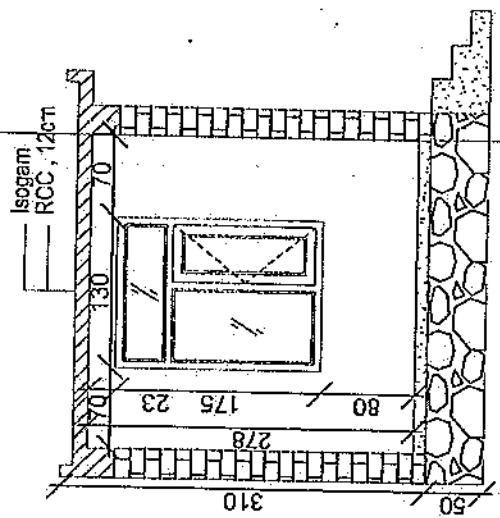
rebar details of GR roof



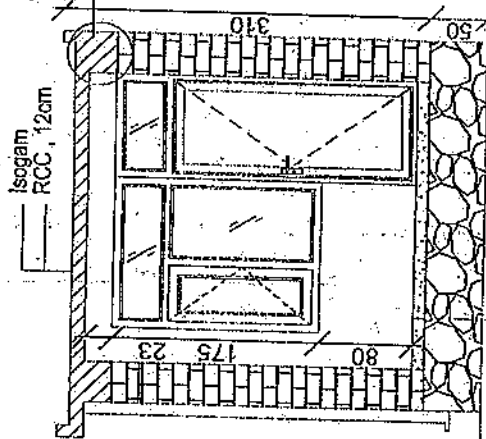
Excavation of Foundation



Guard room

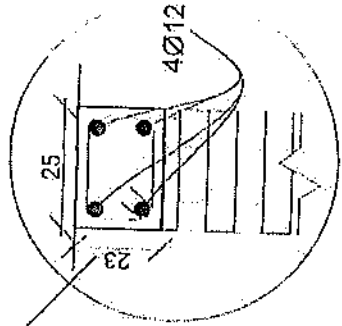


Section BB

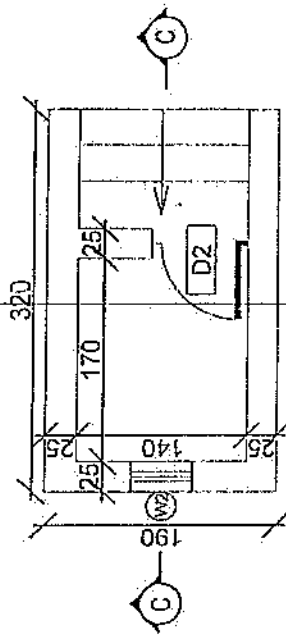


Section AA

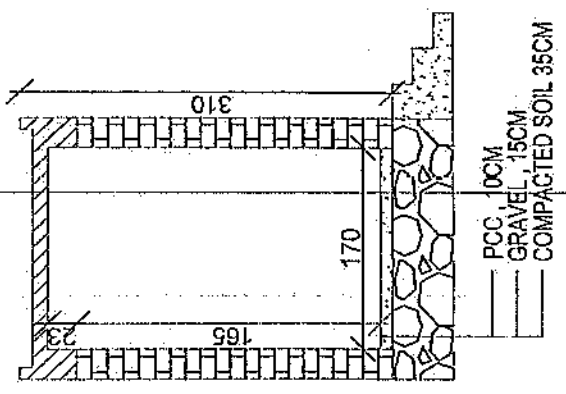
- PCC, 10CM
- GRAVEL, 15CM
- COMPACTED SOIL 35CM



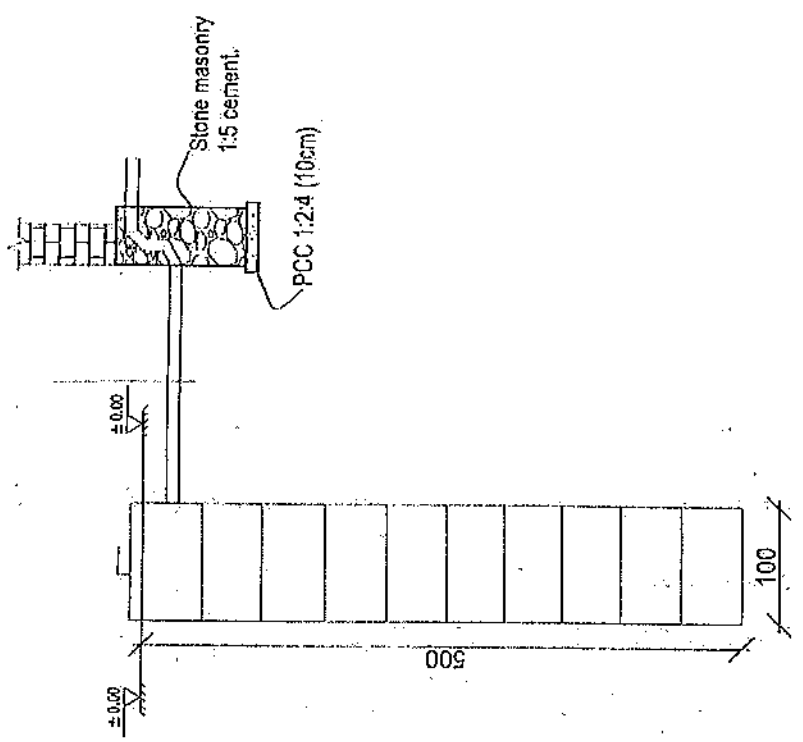
*Handwritten signature*



Toilet

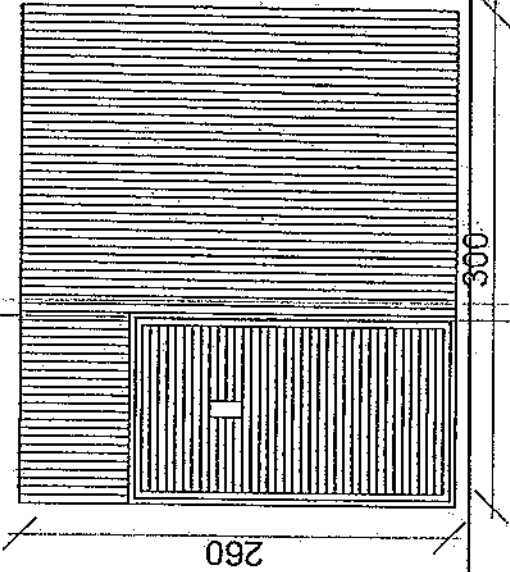
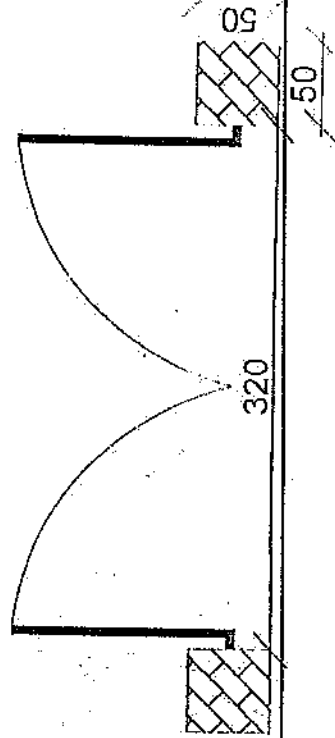
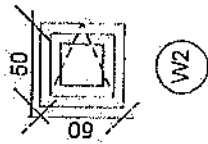
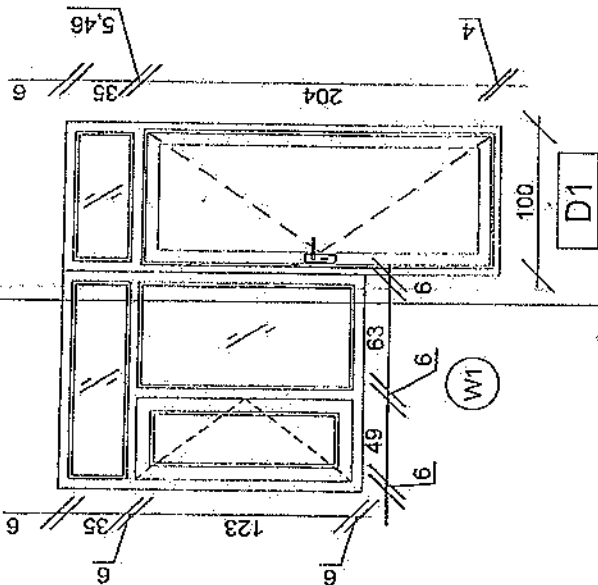
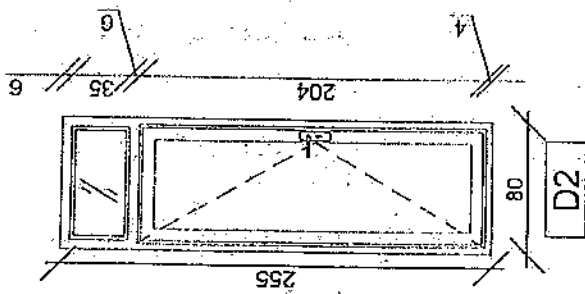
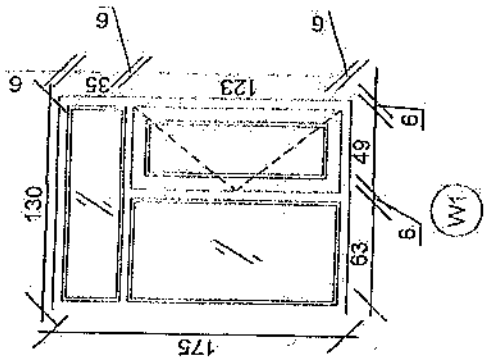


Section CC

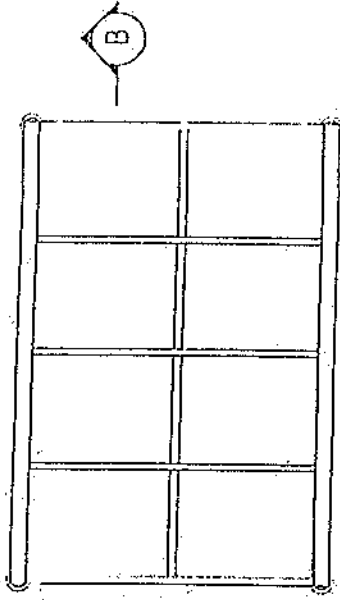
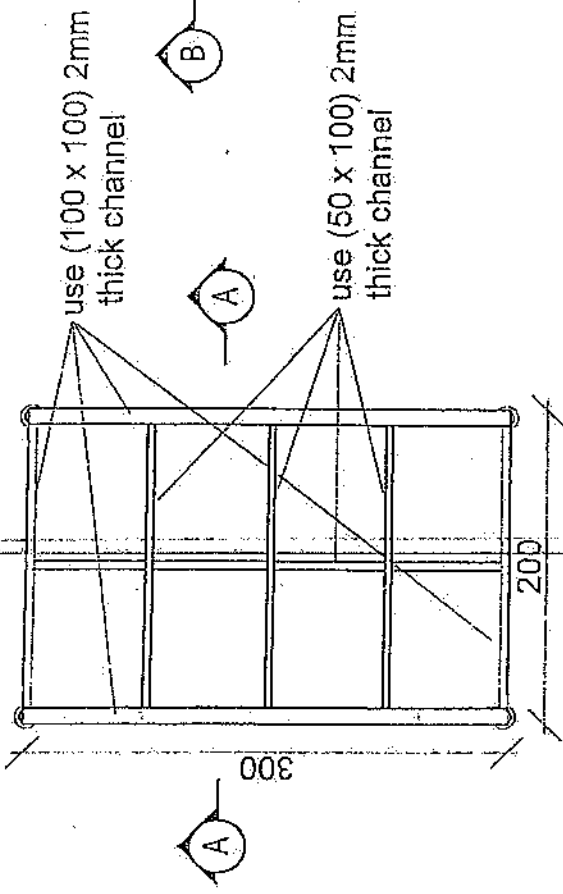


Well for toilet

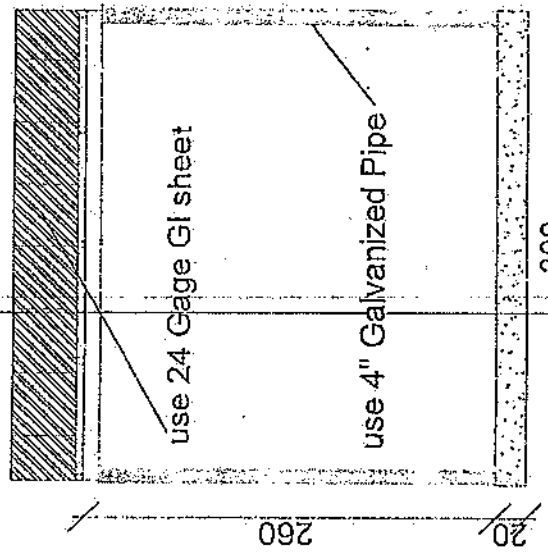
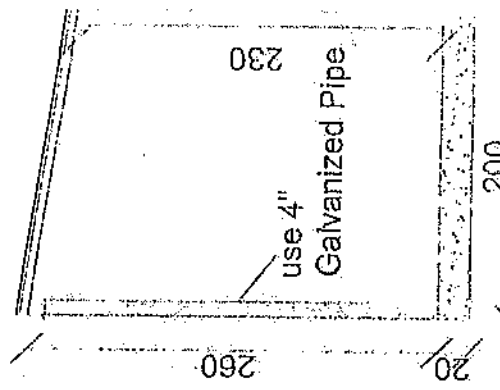
*[Handwritten signature]*



*Handwritten signature*



24 Gage GI sheet  
18mm water proof board



Section BB

Section AA

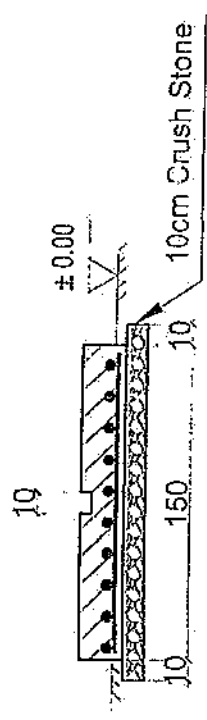
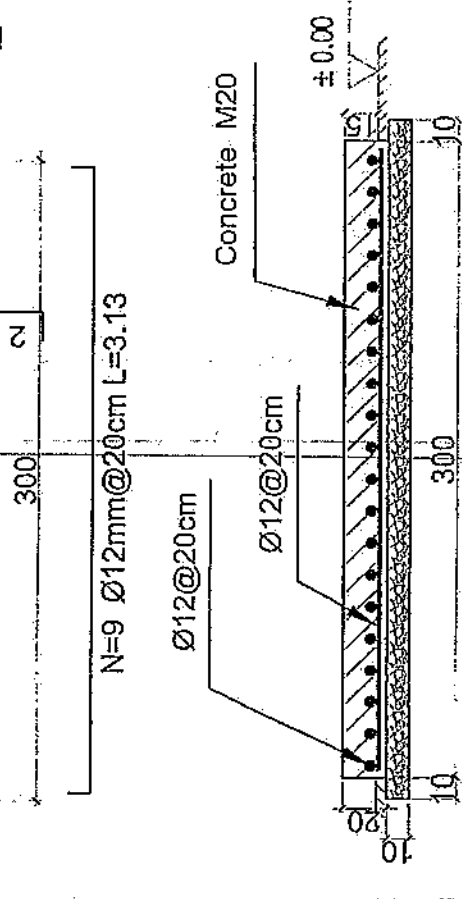
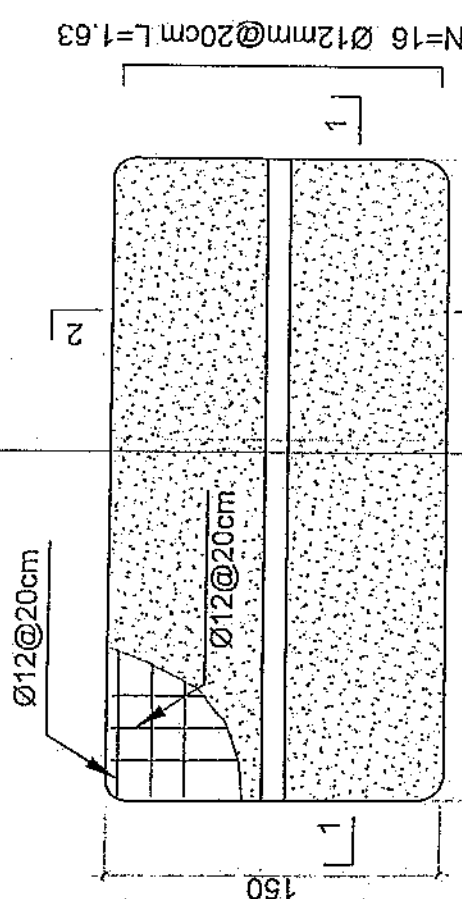
*Handwritten signature*



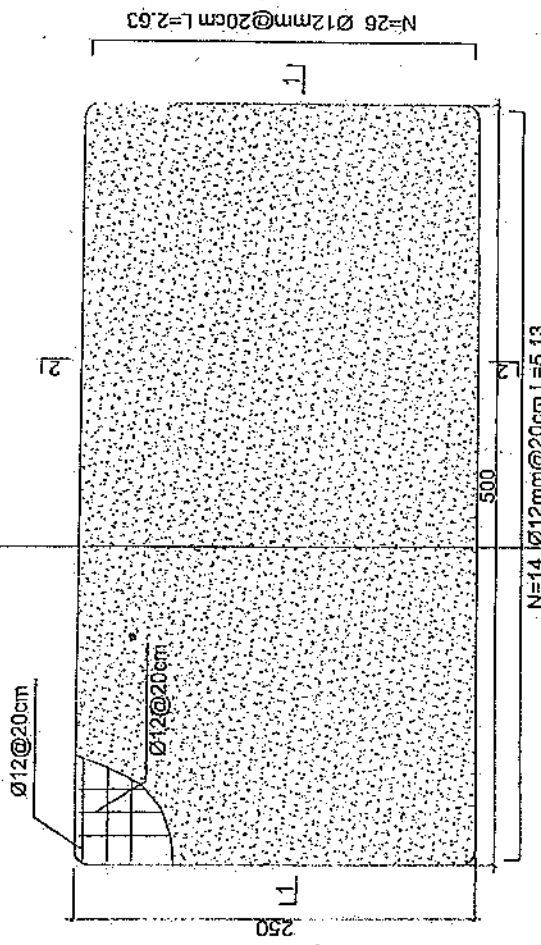
21.05.2017  
 14.11.2017  
 10.05.2017  
 10.05.2017

LEGEND:

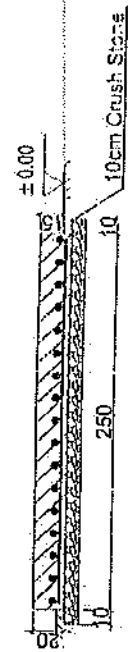
- Notes:
1. The foundation is adopts reinforced concrete, the concrete is M20; (M20:compressive strength is 20N/mm<sup>2</sup>); the foundation lays on a 10cm thick crush stone pad;
  2. Ø12: mild steel, rebars strength 210N/mm<sup>2</sup>
  3. minimum concrete cover for rebar is 3.5cm.
  4. All units are in cm
  5. All edges of the Slab should be curve



Outdoor BTS Foundation

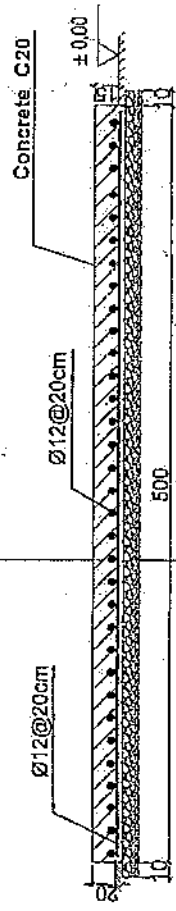


- Notes:
1. The foundation is adopts reinforced concrete, the concrete is C20; (C20:compressive strength is 20N/mm<sup>2</sup>); the foundation lays on a 10cm thick crush stone pad;
  2. Ø12: mild steel, rebar strength 210N/mm<sup>2</sup>
  3. minimum concrete cover for rebar is 3.5cm,
  4. All units are in cm
  5. All edges of the Slab should be curve



Generator Foundation

2-2 section

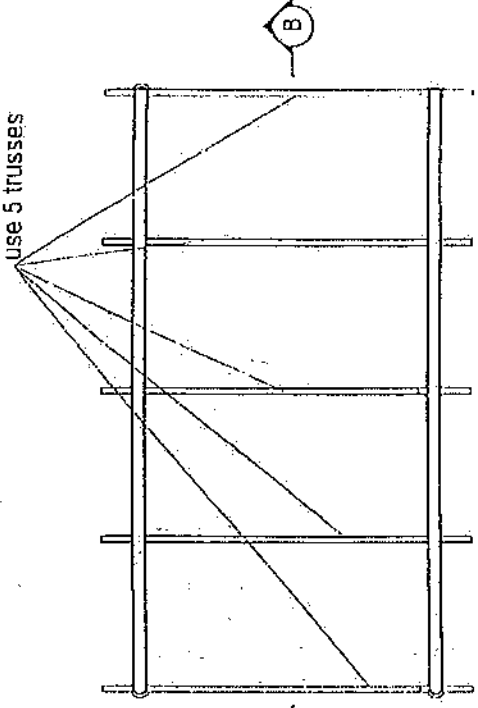
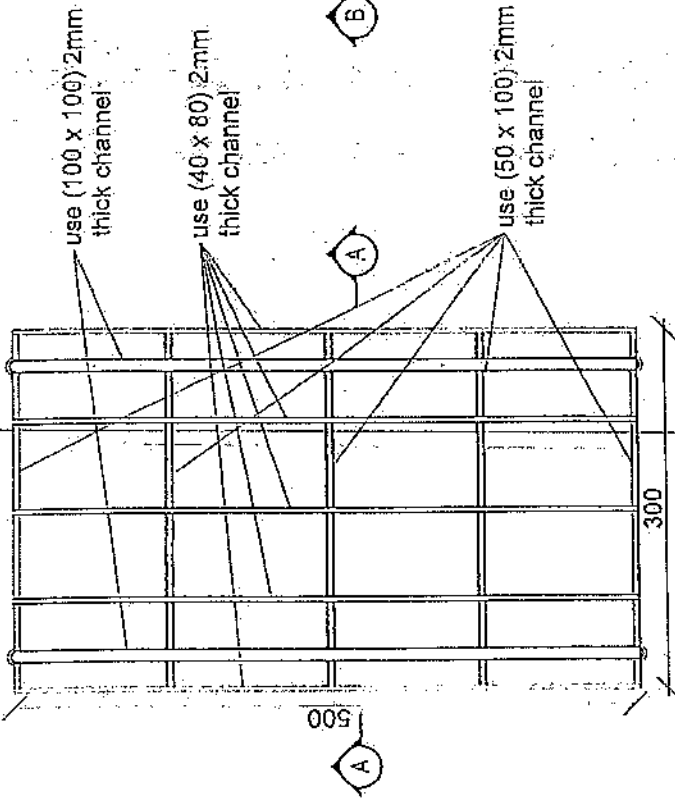
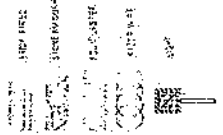


1-1 section

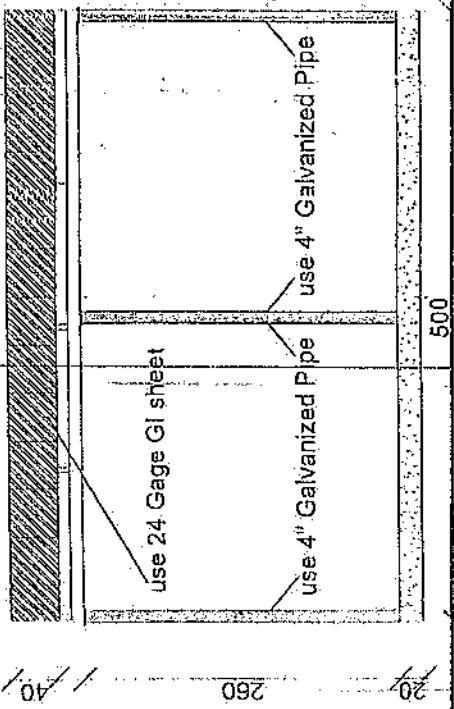
Generator Foundation

REVISION RECORD  
 NO. DATE BY

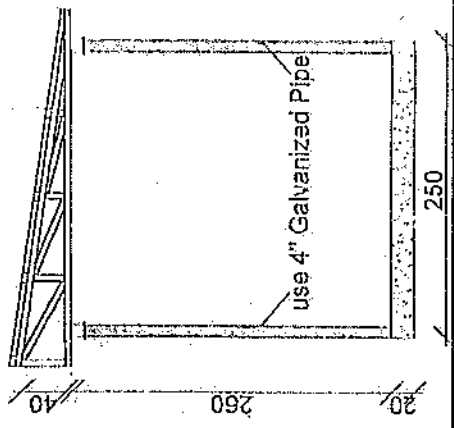
LEGEND:



24 Gage GI sheet  
 18mm water proof board



Section BB



Section AA

*Handwritten signature*

Total Budget / item		Total Qty.	Height (m)	Width (m)	Length (m)	Unit	Item	Description	NO
Amount (AFS)	Amount (USD)								
						Job	1	<p>توضیحات:</p> <p>هموار سازی و آماده سازی ساحه برای کار ساختمانی:</p> <p>کارهای بار سازی و پاک کاری ساحه از وجود مواد اضافی و غیر قابل استفاده مانند خاک و خاشاک و غیره ، خاک های گدازه و غیره ، ضایعات ساختمانی باید به محل از بین تعیین شده انتقال داده شود. قبل از آغاز کار ساختمانی ساحه باید کاملاً هموار باشد و نیز منظور از صورت ضرورت کندکاری و پرکاری باید صورت گیرد</p>	
		32.032	0.8	0.7	57.2	m3	1	<p>توضیحات:</p> <p>کنندکاری نهید ب دیوار های احاطوی:</p> <p>بر کنندکاری نهید هر 90 سانتی ز رویه 90 درجه الزامی بوده و برای جلوگیری از ریزش خاک و خاشاک در داخل دیوار هر خاک های کنندکاری شده باید به فاصله دورتر جابجا شود.</p>	
		10.808	0.8	0.7	19.3	m3	1	<p>توضیحات:</p> <p>کنندکاری نهید ب اتاق محافظ اتاق خیراتی و تفتاب:</p> <p>توضیحات: بر کنندکاری نهید هر 90 سانتی ز رویه 90 درجه الزامی بوده و برای جلوگیری از ریزش خاک و خاشاک در داخل دیوار هر خاک های کنندکاری شده باید به فاصله دورتر جابجا شود.</p>	
		1.3	0.1	2.5	5.2	m3	1	<p>توضیحات:</p> <p>کنندکاری نهید ب چتر نوری تانکی نهید:</p> <p>بر کنندکاری نهید هر 90 سانتی ز رویه 90 درجه الزامی بوده و برای جلوگیری از ریزش خاک و خاشاک در داخل دیوار هر خاک های کنندکاری شده باید به فاصله دورتر جابجا شود.</p>	
		0.544	0.1	1.7	3.2	m3	1	<p>توضیحات:</p> <p>کنندکاری نهید ب BTS:</p> <p>توضیحات: بر کنندکاری نهید هر 90 سانتی ز رویه 90 درجه الزامی بوده و برای جلوگیری از ریزش خاک و خاشاک در داخل دیوار هر خاک های کنندکاری شده باید به فاصله دورتر جابجا شود.</p>	
		27.36	0.70	45.6		m2	1	<p>توضیحات:</p> <p>نیک کاری نهید ب دیوار های احاطوی توسط ماشین:</p> <p>نظریه: نیک کاری نهید ب نظر به نوع و چگونگی خاک و مطابق به هدایت انجنیر ساحه صورت گیرد.</p> <p>ساحه: نیک کاری نهید ب 98-95 درصد بر نظر گرفته شود.</p>	
		5.49	0.70	19.3		m2	1	<p>توضیحات:</p> <p>نیک کاری نهید ب اتاق محافظ اتاق خیراتور و تفتاب توسط ماشین:</p> <p>نظریه: نیک کاری نهید ب نظر به نوع و چگونگی خاک و مطابق به هدایت انجنیر ساحه صورت گیرد.</p> <p>ساحه: نیک کاری نهید ب 95-98 درصد بر نظر گرفته شود.</p>	
		14.04	2.70	5.2		m2	1	<p>توضیحات:</p> <p>نیک کاری نهید ب چتر نوری تانکی نهید:</p> <p>نظریه: نیک کاری نهید ب نظر به نوع و چگونگی خاک و مطابق به هدایت انجنیر ساحه صورت گیرد.</p> <p>ساحه: نیک کاری نهید ب 95-98 درصد بر نظر گرفته شود.</p>	

5.44	1.70	3.2	m2	1	9	تیمب داری نهاده PCC : کاری ساده کندنکاری شده باید نظر به نوع و چگونگی خاک و مطابق به هدایت انجینر ساحه صورت گیرد. سنگکاه ساحه تک کاری شده باید 95-98 فیصد در نظر گرفته شود.
3.29	1.00	21.95	m3	1	10	فرش کرین چتر در فرش های داخلی اتاق محافظ و تشناب : توضیحات: هموار کاری چتر در ساحه مطابق به نقشه و هدایت انجینر ساحه باید صورت گیرد. مورد استفاده: چتر با کیفیت عالی، حداکثر سایز آن 15 سانتی و حد اقل سایز 8 سانتی متر باشد و در ضخامت 15 سانتی متر فرش گردد.
0.54	1.70	3.20	m3	1	12	فرش کرین چتر در نهاده BTS: هموار کاری چتر در ساحه مطابق به نقشه و هدایت انجینر ساحه باید صورت گیرد. استفاده: چتر با کیفیت عالی، حد اکثر سایز آن 15 سانتی و حد اقل سایز 8 سانتی متر باشد و در ضخامت 10 سانتی متر فرش گردد.
3.43	0.60	57.20	m3	1	13	توضیحات: کانکریٹ ریزی بدون سیخ (PCC) برای کف نهاده دیوار های احاطوی : کانکریٹ ترکیب 1:2:4 به این منظور استعمال میگردد و مرطوب نگهداشتن (curing) سطح آن به مدت زمان حد اکثر 28 روز و حداقل 14 روز الزامی میباشد. قالب بندی پاک، سمنت تازه و با کیفیت عالی، چتر وریگ پاک و شسته شده باید استفاده گردد. نظارت جدی از این روند توسط انجینر ساحه صورت گیرد.
1.10	0.60	18.30	m3	1	14	توضیحات: کانکریٹ ریزی بدون سیخ (PCC) برای کف نهاده های اتاق چتراتور و تشناب : توضیحات: کانکریٹ ترکیب 1:2:4 به این منظور استعمال میگردد و مرطوب نگهداشتن (curing) سطح آن به مدت زمان حد اکثر 28 روز و حداقل 14 روز الزامی میباشد. قالب بندی پاک، سمنت تازه و با کیفیت عالی، چتر وریگ پاک و شسته شده باید استفاده گردد. نظارت جدی از این روند توسط انجینر ساحه صورت گیرد.
2.38	1.00	23.75	m3	1	15	توضیحات: کانکریٹ ریزی بدون سیخ (PCC) برای فرس های داخلی اتاق محافظ، اتاق چتراتور و تشناب : توضیحات: کانکریٹ ترکیب 1:2:4 به این منظور استعمال میگردد و مرطوب نگهداشتن (curing) سطح آن به مدت زمان حد اکثر 28 روز و حداقل 14 روز الزامی میباشد. قالب بندی پاک، سمنت تازه و با کیفیت عالی، چتر وریگ پاک و شسته شده باید استفاده گردد. نظارت جدی از این روند توسط انجینر ساحه صورت گیرد.
4.58	0.80	57.20	m3	1	16	توضیحات: کانکریٹ ریزی بدون سیخ (PCC) برای پیک بالای دیوار های احاطوی : توضیحات: کانکریٹ ترکیب 1:2:4 به این منظور استعمال میگردد و مرطوب نگهداشتن (curing) سطح آن به مدت زمان حد اکثر 28 روز و حداقل 14 روز الزامی میباشد. قالب بندی پاک، سمنت تازه و با کیفیت عالی، چتر وریگ پاک و شسته شده باید استفاده گردد. نظارت جدی از این روند توسط انجینر ساحه صورت گیرد.
1.10	1.00	1.10	m3	5	17	توضیحات: کانکریٹ ریزی بدون سیخ (PCC) برای زیننه های اتاق محافظ، تشناب و نهاده های cabl tray : توضیحات: کانکریٹ ترکیب 1:2:4 به این منظور استعمال میگردد و مرطوب نگهداشتن (curing) سطح آن به مدت زمان حد اکثر 28 روز و حداقل 14 روز الزامی میباشد. قالب بندی پاک، سمنت تازه و با کیفیت عالی، چتر وریگ پاک و شسته شده باید استفاده گردد. نظارت جدی از این روند توسط انجینر ساحه صورت گیرد.
44.62	1.30	57.20	m3	1	18	توضیحات: سنگ کاری سنگ کاری برای نیوزهای احاطوی: سنگ کاری در صورت گرد و مرطوب نگیند شدن آن به مدت زمان حد اکثر 28 روز و حداقل 14 روز الزامی میباشد. نظارت جدی از این روند توسط انجینر ساحه صورت گیرد.

19	سنگ کاری برای اتاق محتاط ، اتاق چمبرسور و ... توضیحات: سنگ کاری باید با مساله ترکیب 1:4 صورت گیرد و مرطوب نگهداشتن آن به مدت زمان حد اکثر 28 روز و حداقل 14 روز میباید.	1	m3	19.30	0.50	1.30	12.55
20	هنگام سنگ کاری دیوار احاطوی: باید با مساله ترکیب 1:3 صورت گیرد و مرطوب نگهداشتن آن به مدت زمان حد اکثر 28 روز و حداقل 14 روز میباید.	2	m2	57.20	1.30	148.72	9.65
21	هنگام سنگ کاری اتاق محافظ و تشناب: 14 روز میباید.	1	m2	19.30	0.50	9.65	2.38
22	پرکاری اتاق محافظ و تشناب: رنگ، حکم ، مخلوط گریت و سطح به سطح نیک کاری شود که ضخامت هر سطح آن بیشتر از 30 سانتی متر محدود شدیم چنانچه از 15 سانتی متر بیشتر باشد.	1	m3	9.53	1.00	2.38	21.90
23	خشت پخته برای تعمیر دیوار احاطوی: حداکثر 100 کیلوگرم فی سانتی متر مربع با مساله ترکیب 1:4 استفاده ماده مورد استفاده: خشت محدود شدیم چنانچه از 15 سانتی متر بیشتر باشد.	1	m3	43.80	0.25	21.90	5.02
24	خشت پخته برای تعمیر اتاق محافظ و تشناب: حداکثر 100 کیلوگرم فی سانتی متر مربع با مساله ترکیب 1:4 استفاده ماده مورد استفاده: خشت محدود شدیم چنانچه از 15 سانتی متر بیشتر باشد.	1	m3	8.30	0.25	5.02	45.60
25	سید خورد برای دیوار احاطوی: توضیحات: لیسره سه حدرز باید در طول مسیر ثابت باشد و اندازه آن مطابق نقشه و هدایت الجینر ساخته در صورت نیاز به نصب سه حدرز در نمد اجزای آن مانند پایه های گوناگون شده با شکل و غیره صورت گیرد.	1	m	45.60		45.60	1.21
26	کانکریت سیخ در (RCC) برای بید های اتاق محافظ و تشناب: توضیحات: برای طرح مرس و سیخ مرس و ریگ طبق نقشه کشی و تشناب باید از کانکریت همراه با فولینگ $f_c = 30000 \text{ psi}$ استفاده شود. چوب پک و نو برای قالب بندی و سمکت تازه و پاکیزیت همراه با رنگ و سطح مرس و تشناب شده بر کانکریت ریزی ضروری است. همچنین آن مطابق به نقشه صورت گیرد. حد کم مرس برای 14 روز و حداکثر 28 روز میباید.	1	m3	21.00	0.25	1.21	2.20
27	کانکریت سیخ در (RCC) برای پوشش اتاق محافظ و تشناب: توضیحات: برای طرح مرس و سیخ مرس و ریگ طبق نقشه کشی و تشناب باید از کانکریت همراه با فولینگ $f_c = 30000 \text{ psi}$ استفاده شود. چوب پک و نو برای قالب بندی و سمکت تازه و پاکیزیت همراه با رنگ و سطح مرس و تشناب شده بر کانکریت ریزی ضروری است. همچنین آن مطابق به نقشه صورت گیرد. حد کم مرس برای 14 روز و حداکثر 28 روز میباید.	1	m3	18.33	1.00	2.20	2.50
28	کانکریت سیخ در (RCC) برای سقف چتراتور و تشناب تین: توضیحات: برای طرح مرس و سیخ مرس و ریگ طبق نقشه کشی و تشناب باید از کانکریت همراه با فولینگ $f_c = 30000 \text{ psi}$ استفاده شود. چوب پک و نو برای قالب بندی و سمکت تازه و پاکیزیت همراه با ریگ و چغل تمیز و سمکت تازه و سیخ مرس و ریگ و تشناب شده بر کانکریت ریزی ضروری است. همچنین آن مطابق به نقشه صورت گیرد. حد کم مرس برای 14 روز و حداکثر 28 روز میباید.	1	m3	5.00	2.50	2.50	2.50

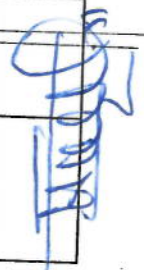
29	کانکریت سیخ دار (RCC) برای سلب BIS؛ برای اعمار سلب BTS باید از کانکریت سیخ دار مارک استفاده شود. چوب پاک و نو برای قالب بندی و سمنت تازه و با کیفیت همراه با ریگ و جتل تمیز و شسته شده برای بتن گیری برزی ضروری است. سیخ بندی آن مطابق به نقشه صورت گیرد. حد اقل زمان برای آبیاری 14 روز و حد اکثر 28 روز میباشد.																						
30	ساخت و نصب سایه بان برای پوشش چتراتورواتک تیل؛ نرم فلزی با تمام بست ها پایه ها و چوب های وسایر مورد ضرورت با پوشش آهن چادر گچ 24 و استعمال صد رنگ مناسب این مورد میباشد. مشخصات آن نظریه نقشه و چگونگی ایجابات ساحوی صورت گیرد. چیل، ناه، آب، عایق کاری، استعمال نمد در جاهای مورد ضرورت، منخ و غیره با اجرای کار کامل.																						
31	ایزوگام برای بام اتاق محافظ و تشناب؛ کیفیت عالی باید بالای بام استعمال شود.																						
32	پلاستر سطح داخلی و بیرونی دیوارهای احاطوی؛ ضخامت پلاستر باید 15 میلی متر در نظر گرفته شود و از ترکیب 1:4 سمنت، ریگ و مساله استفاده شود و سطح نهایی آن باید صاف باشد و برای رنگ مساعد باشد. مرطوب نگهداشتن و آبیاری آن باید حداقل 14 روز و حد اکثر 28 روز صورت گیرد. از ریگ پاک و شسته شده و سمنت تازه و آب پاک در ترکیب مساله آن استفاده شود.																						
33	پلاستر سطح داخلی و بیرونی دیوارهای اتاق محافظ و تشناب؛ ضخامت پلاستر باید 15 میلی متر در نظر گرفته شود و از ترکیب 1:4 سمنت، ریگ و مساله استفاده شود و سطح نهایی آن باید صاف باشد و برای رنگ مساعد باشد. مرطوب نگهداشتن و آبیاری آن باید حداقل 14 روز و حد اکثر 28 روز صورت گیرد. از ریگ پاک و شسته شده و سمنت تازه و آب پاک در ترکیب مساله آن استفاده شود.																						
34	پلاستر چت اتاق محافظ و تشناب؛ پلاستر باید 15 میلی متر در نظر گرفته شود و از ترکیب 1:4 سمنت، ریگ و مساله استفاده شود و سطح نهایی آن باید صاف باشد و برای رنگ مساعد باشد. مرطوب نگهداشتن و آبیاری آن باید حداقل 14 روز و حد اکثر 28 روز صورت گیرد. از ریگ پاک و شسته شده و سمنت تازه و آب پاک در ترکیب مساله آن استفاده شود.																						
35	پلاستر چت اتاق محافظ و تشناب؛ پلاستر باید 15 میلی متر در نظر گرفته شود و از ترکیب 1:4 سمنت، ریگ و مساله استفاده شود و سطح نهایی آن باید صاف باشد و برای رنگ مساعد باشد. مرطوب نگهداشتن و آبیاری آن باید حداقل 14 روز و حد اکثر 28 روز صورت گیرد. از ریگ پاک و شسته شده و سمنت تازه و آب پاک در ترکیب مساله آن استفاده شود.																						

توضیحات: این مواد مورد استفاده از چوب خشک میباشد و باید آبیاری آن در تمام طول مدت انجام شود. از ریگ پاک و شسته شده و سمنت تازه و آب پاک در ترکیب مساله آن استفاده شود.

توضیحات: این مواد مورد استفاده از چوب خشک میباشد و باید آبیاری آن در تمام طول مدت انجام شود. از ریگ پاک و شسته شده و سمنت تازه و آب پاک در ترکیب مساله آن استفاده شود.

توضیحات: این مواد مورد استفاده از چوب خشک میباشد و باید آبیاری آن در تمام طول مدت انجام شود. از ریگ پاک و شسته شده و سمنت تازه و آب پاک در ترکیب مساله آن استفاده شود.

3.84	1.00	3.84	m2	1	تئیه و نصب دروازه های چوبی برای اتاق محافظ و بنسب: دروازه چوبی با فرم اهلی که ضد رنگ، رنگ، دستگیره و قفل و غیره ابزار مربوطه آن نیز شامل میشاند و ابعاد و سایر خصوصیات آن باید از روی نقشه و سازه کاری تعیین گردد. بنسب خصوصیات آن باید از روی نقشه و سازه کاری تعیین گردد. بنسب خصوصیات آن باید از روی نقشه و سازه کاری تعیین گردد. بنسب خصوصیات آن باید از روی نقشه و سازه کاری تعیین گردد.
7.50	2.50	3.00	m2	1	توضیحات: دروازه بزرگ فلزی که شامل دستگیره، قفل، اجزای و غیره ابزار مورد ضرورت و همچنان استعمال ضد رنگ و رنگ نهایی و کار تمام میگردد. ابعاد و محل نصب آن باید مطابق به نقشه صورت گیرد. بنسب خصوصیات آن باید از روی نقشه و سازه کاری تعیین گردد. بنسب خصوصیات آن باید از روی نقشه و سازه کاری تعیین گردد.
10.25	0.12	85.41	m3	1	توضیحات: هموار کردن سطح درختستان در ساخت آن استفاده گردد. ضخامت آن باید 2متری متر در نظر گرفته شود و رنگ خاکستری همزاد با ضد رنگ و سایر وسایل مانند قفل، دستگیره غیره در آن در نظر گرفته شود.
273.19		273.19	m2	1	توضیحات: هموار کردن سطح درختستان در ساخت آن استفاده گردد. ضخامت آن باید 2متری متر در نظر گرفته شود و رنگ خاکستری همزاد با ضد رنگ و سایر وسایل مانند قفل، دستگیره غیره در آن در نظر گرفته شود.
1.00			pcs	1	توضیحات: نصب درختستان در ساخت آن استفاده گردد. ضخامت آن باید 2متری متر در نظر گرفته شود و رنگ خاکستری همزاد با ضد رنگ و سایر وسایل مانند قفل، دستگیره غیره در آن در نظر گرفته شود.
1.00			pcs	1	توضیحات: نصب درختستان در ساخت آن استفاده گردد. ضخامت آن باید 2متری متر در نظر گرفته شود و رنگ خاکستری همزاد با ضد رنگ و سایر وسایل مانند قفل، دستگیره غیره در آن در نظر گرفته شود.
15.00			m	15	توضیحات: نصب درختستان در ساخت آن استفاده گردد. ضخامت آن باید 2متری متر در نظر گرفته شود و رنگ خاکستری همزاد با ضد رنگ و سایر وسایل مانند قفل، دستگیره غیره در آن در نظر گرفته شود.
30.00			m	30	توضیحات: نصب درختستان در ساخت آن استفاده گردد. ضخامت آن باید 2متری متر در نظر گرفته شود و رنگ خاکستری همزاد با ضد رنگ و سایر وسایل مانند قفل، دستگیره غیره در آن در نظر گرفته شود.
4.00			pcs	4	توضیحات: نصب درختستان در ساخت آن استفاده گردد. ضخامت آن باید 2متری متر در نظر گرفته شود و رنگ خاکستری همزاد با ضد رنگ و سایر وسایل مانند قفل، دستگیره غیره در آن در نظر گرفته شود.
3.00			pcs	3	توضیحات: نصب درختستان در ساخت آن استفاده گردد. ضخامت آن باید 2متری متر در نظر گرفته شود و رنگ خاکستری همزاد با ضد رنگ و سایر وسایل مانند قفل، دستگیره غیره در آن در نظر گرفته شود.
4.00			pcs	4	توضیحات: نصب درختستان در ساخت آن استفاده گردد. ضخامت آن باید 2متری متر در نظر گرفته شود و رنگ خاکستری همزاد با ضد رنگ و سایر وسایل مانند قفل، دستگیره غیره در آن در نظر گرفته شود.

  
 [Signature]



معه تمام پرزه جات وو صل	pcs	1						
-------------------------	-----	---	--	--	--	--	--	--

*Handwritten signature in blue ink*

تپیه ونصب فیوز پاکس: PCS 63A/AC and 1 PCS 16A/AC 2  
 استفاده به عدد سرکت بریکر (2 PCS 16A/AC 2)  
 چنانچه حق مرید صه فیوز پاکس باید داخل شلتر و یا اتاق جنراتور نصب گردد.